



PLANO DE CONTINGÊNCIA DE PROTEÇÃO E DEFESA CIVIL

PLANCON

VERSÃO: Versão em edição

ÚLTIMA ATUALIZAÇÃO: 2019-10-16 08:28:03.0

SUMÁRIO

1. APRESENTAÇÃO

1.1 FINALIDADE

1.2 PÁGINA DE ASSINATURAS

1.3 REGISTRO DE ALTERAÇÕES

1.4 INSTRUÇÕES PARA USO E ATUALIZAÇÃO DO PLANO

2. CENÁRIOS DE RISCO

2.1 CENÁRIO 1

2.1.1 Informações gerais

2.1.2 Rota de fuga

2.1.3 Imagens

2.1.4 Planejamento

2.1.5 Descrição das operações

2.2 CENÁRIO 2

2.2.1 Informações gerais

2.2.2 Rota de fuga

2.2.3 Imagens

2.2.4 Planejamento

2.2.5 Descrição das operações

2.3 CENÁRIO 3

2.3.1 Informações gerais

2.3.2 Rota de fuga

2.3.3 Imagens

2.3.4 Planejamento

2.3.5 Descrição das operações

2.4 CENÁRIO 4

2.4.1 Informações gerais

2.4.2 Rota de fuga

2.4.3 Imagens

2.4.4 Planejamento

2.4.5 Descrição das operações

3. PLANILHA DE RECURSOS

4. INSTITUIÇÕES ENVOLVIDAS

5. LISTA DE CONTATOS

6. ATRIBUIÇÕES ESPECÍFICAS

6.1 Prefeitura Municipal de Linhares

6.1.1 Desmobilização do Plano

6.1.1 Avaliação dos Riscos e Danos

6.1.1 Monitoramento, Alerta e Alarme

6.1.1 Avaliação dos Riscos e Danos

- 6.1.1 Avaliação dos Riscos e Danos
- 6.1.1 Avaliação dos Riscos e Danos
- 6.1.1 Desmobilização do Plano
- 6.1.1 Avaliação dos Riscos e Danos
- 6.1.1 Ativação do Plano
- 6.1.1 Desmobilização do Plano
- 6.1.1 Ativação do Plano
- 6.1.1 Monitoramento, Alerta e Alarme
- 6.1.1 Monitoramento, Alerta e Alarme
- 6.1.1 Monitoramento, Alerta e Alarme
- 6.1.1 Avaliação dos Riscos e Danos
- 6.1.1 Avaliação dos Riscos e Danos
- 6.1.1 Avaliação dos Riscos e Danos
- 6.1.1 Monitoramento, Alerta e Alarme
- 6.1.1 Avaliação dos Riscos e Danos
- 6.1.1 Monitoramento, Alerta e Alarme
- 6.1.1 Avaliação dos Riscos e Danos
- 6.1.1 Ativação do Plano
- 6.1.1 Monitoramento, Alerta e Alarme
- 6.2 Corpo de Bombeiros Militar do Espírito Santo
 - 6.2.1 Resposta - Socorro
 - 6.2.1 Resposta - Socorro
 - 6.2.1 Resposta - Socorro
 - 6.2.1 Resposta - Socorro
 - 6.2.1 Resposta - Socorro
 - 6.2.1 Resposta - Socorro
 - 6.2.1 Resposta - Socorro
- 6.3 Secretaria Municipal Assistência Social
 - 6.3.1 Resposta - Assistência às Vítimas
 - 6.3.1 Resposta - Assistência às Vítimas
 - 6.3.1 Resposta - Assistência às Vítimas
 - 6.3.1 Avaliação dos Riscos e Danos
 - 6.3.1 Resposta - Assistência às Vítimas
 - 6.3.1 Resposta - Assistência às Vítimas
 - 6.3.1 Resposta - Assistência às Vítimas
 - 6.3.1 Resposta - Assistência às Vítimas
 - 6.3.1 Resposta - Assistência às Vítimas
 - 6.3.1 Resposta - Assistência às Vítimas
 - 6.3.1 Resposta - Assistência às Vítimas
 - 6.3.1 Resposta - Assistência às Vítimas
 - 6.3.1 Resposta - Assistência às Vítimas
 - 6.3.1 Resposta - Assistência às Vítimas
 - 6.3.1 Resposta - Assistência às Vítimas

- 6.3.1 Resposta - Assistência às Vítimas
- 6.3.1 Resposta - Assistência às Vítimas
- 6.3.1 Avaliação dos Riscos e Danos
- 6.3.1 Resposta - Assistência às Vítimas
- 6.3.1 Resposta - Assistência às Vítimas
- 6.3.1 Resposta - Assistência às Vítimas
- 6.3.1 Resposta - Assistência às Vítimas
- 6.3.1 Resposta - Assistência às Vítimas
- 6.3.1 Resposta - Assistência às Vítimas
- 6.3.1 Resposta - Assistência às Vítimas
- 6.3.1 Resposta - Assistência às Vítimas
- 6.3.1 Resposta - Assistência às Vítimas

6.4 Secretaria de Obras

- 6.4.1 Reabilitação
- 6.4.1 Reabilitação
- 6.4.1 Reabilitação
- 6.4.1 Reabilitação
- 6.4.1 Reabilitação
- 6.4.1 Reabilitação
- 6.4.1 Reabilitação
- 6.4.1 Reabilitação
- 6.4.1 Reabilitação
- 6.4.1 Reabilitação
- 6.4.1 Reabilitação
- 6.4.1 Reabilitação

6.5 Fundação Renova - Escritório Linhares

- 6.5.1 Monitoramento, Alerta e Alarme
- 6.5.1 Avaliação dos Riscos e Danos
- 6.5.1 Avaliação dos Riscos e Danos
- 6.5.1 Monitoramento, Alerta e Alarme
- 6.5.1 Avaliação dos Riscos e Danos
- 6.5.1 Resposta - Assistência às Vítimas
- 6.5.1 Monitoramento, Alerta e Alarme
- 6.5.1 Monitoramento, Alerta e Alarme
- 6.5.1 Monitoramento, Alerta e Alarme
- 6.5.1 Avaliação dos Riscos e Danos
- 6.5.1 Avaliação dos Riscos e Danos
- 6.5.1 Resposta - Assistência às Vítimas
- 6.5.1 Resposta - Assistência às Vítimas
- 6.5.1 Reabilitação
- 6.5.1 Resposta - Assistência às Vítimas

- 6.5.1 Resposta - Assistência às Vítimas
- 6.5.1 Monitoramento, Alerta e Alarme
- 6.5.1 Monitoramento, Alerta e Alarme
- 6.5.1 Monitoramento, Alerta e Alarme
- 6.5.1 Avaliação dos Riscos e Danos
- 6.5.1 Avaliação dos Riscos e Danos
- 6.6 Central de Ambulância
 - 6.6.1 Resposta - Socorro
 - 6.6.1 Resposta - Socorro
 - 6.6.1 Resposta - Socorro
- 6.7 Coordenação Municipal de Proteção e Defesa Civil
 - 6.7.1 Monitoramento, Alerta e Alarme
 - 6.7.1 Resposta - Assistência às Vítimas
 - 6.7.1 Reabilitação
 - 6.7.1 Resposta - Socorro
 - 6.7.1 Resposta - Socorro
 - 6.7.1 Resposta - Assistência às Vítimas
 - 6.7.1 Monitoramento, Alerta e Alarme
 - 6.7.1 Avaliação dos Riscos e Danos
 - 6.7.1 Avaliação dos Riscos e Danos
 - 6.7.1 Resposta - Socorro
 - 6.7.1 Monitoramento, Alerta e Alarme
 - 6.7.1 Avaliação dos Riscos e Danos
 - 6.7.1 Avaliação dos Riscos e Danos
 - 6.7.1 Resposta - Socorro
 - 6.7.1 Monitoramento, Alerta e Alarme
 - 6.7.1 Monitoramento, Alerta e Alarme
 - 6.7.1 Resposta - Socorro
 - 6.7.1 Resposta - Socorro
 - 6.7.1 Monitoramento, Alerta e Alarme
 - 6.7.1 Avaliação dos Riscos e Danos
 - 6.7.1 Avaliação dos Riscos e Danos
 - 6.7.1 Resposta - Socorro
 - 6.7.1 Resposta - Socorro
 - 6.7.1 Resposta - Assistência às Vítimas
 - 6.7.1 Monitoramento, Alerta e Alarme
 - 6.7.1 Resposta - Assistência às Vítimas
 - 6.7.1 Monitoramento, Alerta e Alarme
 - 6.7.1 Monitoramento, Alerta e Alarme
 - 6.7.1 Monitoramento, Alerta e Alarme
 - 6.7.1 Monitoramento, Alerta e Alarme
 - 6.7.1 Avaliação dos Riscos e Danos

- 6.7.1 Avaliação dos Riscos e Danos
- 6.7.1 Avaliação dos Riscos e Danos
- 6.7.1 Avaliação dos Riscos e Danos
- 6.7.1 Avaliação dos Riscos e Danos
- 6.7.1 Resposta - Socorro
- 6.7.1 Resposta - Assistência às Vítimas
- 6.7.1 Monitoramento, Alerta e Alarme
- 6.7.1 Resposta - Socorro
- 6.7.1 Resposta - Socorro
- 6.7.1 Resposta - Assistência às Vítimas
- 6.7.1 Monitoramento, Alerta e Alarme
- 6.7.1 Monitoramento, Alerta e Alarme
- 6.8 Secretária Municipal de Saúde
 - 6.8.1 Resposta - Assistência às Vítimas
 - 6.8.1 Resposta - Assistência às Vítimas
 - 6.8.1 Resposta - Assistência às Vítimas
 - 6.8.1 Resposta - Socorro
 - 6.8.1 Resposta - Assistência às Vítimas
 - 6.8.1 Resposta - Assistência às Vítimas
 - 6.8.1 Resposta - Socorro
 - 6.8.1 Resposta - Socorro
 - 6.8.1 Resposta - Assistência às Vítimas
 - 6.8.1 Resposta - Assistência às Vítimas
 - 6.8.1 Resposta - Assistência às Vítimas
 - 6.8.1 Resposta - Assistência às Vítimas
 - 6.8.1 Resposta - Assistência às Vítimas
 - 6.8.1 Resposta - Assistência às Vítimas
 - 6.8.1 Resposta - Assistência às Vítimas
- 6.9 Secretaria Municipal de Segurança Pública e Defesa Social
 - 6.9.1 Reabilitação
 - 6.9.1 Avaliação dos Riscos e Danos
 - 6.9.1 Avaliação dos Riscos e Danos
 - 6.9.1 Avaliação dos Riscos e Danos
 - 6.9.1 Reabilitação
- 6.10 Serviço Autônomo de Água e Esgoto de Linhares - SAAE Linhares
 - 6.10.1 Reabilitação
 - 6.10.1 Reabilitação
 - 6.10.1 Reabilitação
 - 6.10.1 Reabilitação
 - 6.10.1 Reabilitação

7. ANEXOS

1. APRESENTAÇÃO

1.1 FINALIDADE

O Plano de Contingência de Proteção e Defesa Civil – PLANCON para preparação e resposta a desastres do município de Linhares / ES estabelece os procedimentos a serem adotados pelas instituições envolvidas direta ou indiretamente nas ações de alerta, socorro, assistência e restabelecimento, de forma a reduzir os danos e prejuízos decorrentes de um desastre.

O presente Plano foi elaborado e aprovado pelas instituições identificados na página de assinaturas, os quais assumem o compromisso de atuar de acordo com a competência que lhes é conferida, bem como realizar as ações para a criação e manutenção das condições necessárias ao desempenho das atividades e responsabilidades previstas neste Plano.

Foram seguidas as diretrizes estabelecidas nas Leis 12.608, de abril de 2012, e 12.983, de Junho de 2014.

1.2 PÁGINA DE ASSINATURAS

Responsáveis

INSTITUIÇÃO	NOME	CARGO	ASSINATURA
Prefeitura de Linhares		Prefeito	
Defesa civil de Linhares		Coordenador Municipal de Defesa Civil	

Instituições envolvidas

INSTITUIÇÃO	NOME	CARGO	ASSINATURA
Prefeitura Municipal de Linhares	Guerino Luiz Zanon	br.com.solleone.s2id.model.Cargo@7b7	
Corpo de Bombeiros Militar do Espírito Santo	Ten. Cel. Benício Ferrari	br.com.solleone.s2id.model.Cargo@78c	
Secretaria Municipal Assistência Social	Amantino Pereira Paiva	br.com.solleone.s2id.model.Cargo@7ee	
Secretaria de Obras	João Cleber Bianchi	br.com.solleone.s2id.model.Cargo@7af	
Fundação Renova - Escritório Linhares	Priscila Arruda Cordts	br.com.solleone.s2id.model.Cargo@6d1	
Central de Ambulância	Gilmar Antonio Salvador	br.com.solleone.s2id.model.Cargo@d2	
Coordenação Municipal de Proteção e Defesa Civil	Antonio Carlos dos Santos	br.com.solleone.s2id.model.Cargo@7e0	
Secretária Municipal de Saúde	Valdir Massucatti	br.com.solleone.s2id.model.Cargo@795	
Secretaria Municipal de Segurança Pública e Defesa Social	Cel. Jones da Silva de Freitas Mattos	br.com.solleone.s2id.model.Cargo@222	
Serviço Autônomo de Água e Esgoto de Linhares - SAAE Linhares	Celso Pedroni	br.com.solleone.s2id.model.Cargo@7e2	

1.3 REGISTRO DE ALTERAÇÕES

DATA	USUÁRIO	VERSÃO
2019-10-16 08:28:03.0	Antonio Carlos dos Santos	Versão 9
2019-02-26 09:34:36.0	Antonio Carlos dos Santos	Versão 8
2019-01-30 14:54:10.0	Antonio Carlos dos Santos	Versão 7
2018-12-19 14:54:14.0	Antonio Carlos dos Santos	Versão 6
2018-05-21 14:21:08.0	Antonio Carlos dos Santos	Versão 5
2018-04-23 10:53:46.0	antonio carlos dos santos	Versão 4
2018-04-23 09:00:19.0	antonio carlos dos santos	Versão 3
2018-04-23 08:58:48.0	antonio carlos dos santos	Versão 2
2018-04-23 08:55:09.0	antonio carlos dos santos	Versão 1

1.4 INSTRUÇÕES PARA USO E ATUALIZAÇÃO DO PLANO

O presente Plano é estruturado de acordo com os seguintes tópicos:

1. Apresentação
2. Cenários de Risco
3. Planilha de Recursos
4. Instituições
5. Lista de Contatos
6. Atribuições Específicas
7. Anexos

Na Apresentação constam as informações iniciais e a finalidade do Plano, além do controle de versões e assinatura das autoridades responsáveis.

Posteriormente são apresentados os Cenários de Risco, que são definidos pelo local e pela ameaça (risco) ao qual este é suscetível. É composto pelas informações de risco (áreas ou setores), ações a serem executadas, recursos necessários e outras informações disponíveis ou associadas na elaboração do Plano.

Os riscos seguem a Codificação Brasileira de Desastres - COBRADE, sendo que podem estar associados mais de um risco a cada local, quando os efeitos e as ações de preparação e resposta relativas a estas tipologias de riscos são análogas. Caso os efeitos e ações sejam significativamente distintos, deve ser caracterizado um novo Cenário, referente à mesma área, definindo-se novos riscos.

O Cenário é composto por um ou mais áreas de risco, que podem estar previamente definidas por mapas ou setores já analisados ou por polígonos demarcados durante a construção do Plano.

Além do local, cada Cenário de Risco contém as informações que o caracterizam, apresentadas na segunda parte do documento. Para cada um estão descritas as ações planejadas para preparação e resposta, bem como os recursos necessários para executá-las. Desta forma, quando da efetivação de um aviso, alerta ou dano, devem ser observadas as ações planejadas para os cenários relacionados às áreas afetadas.

O PLANCON será ativado sempre que forem constatadas as condições e pressupostos que caracterizam um dos cenários de risco previstos, seja pela evolução das informações monitoradas, pela ocorrência do evento ou pela dimensão do impacto, em especial:

- Quando a previsão ou precipitação verificada atingir os níveis estabelecidos no monitoramento de cada Cenário;
- Quando o nível dos rios monitorados atingirem ou houver previsão de atingirem os descritos como de risco estabelecidos em cada cenário;
- Quando forem verificados indícios de movimentação em encostas ou deslizamentos;
- Quando houver previsão meteorológica que apresente a possibilidade real de ocorrência de eventos que possam causar danos à população, tais como vendavais e granizo;
- Quando os danos e/ou prejuízos ocasionados pela evolução gradual de um evento climático, tais como estiagens e secas;
- Quando forem constatados danos humanos e/ou materiais de qualquer espécie.

O Plano de Contingência poderá ser ativado pela(o)

Após a decisão formal de ativar o Plano, as seguintes medidas serão desencadeadas:

- informará todas as instituições que possuem atribuições no Plano;
- As instituições mobilizadas ativarão os protocolos internos definidos de acordo com o nível da ativação (alerta, alarme, resposta);
- Serão deflagradas as atividades de acordo com o planejamento estabelecido para cada Cenário.

A desmobilização será feita de forma organizada e planejada, priorizando os recursos externos e mais impactados nas primeiras operações. Deverá ordenar a transição da reabilitação de cenários para a reconstrução sem que haja interrupção no acesso da população aos serviços essenciais básicos.

O PLANCON será desmobilizado sempre que forem constatadas as condições e pressupostos que descaracterizam os cenários de risco previstos, seja pela evolução das informações monitoradas, pela não confirmação da ocorrência do evento ou pela dimensão do impacto.

2. CENÁRIOS DE RISCO

2.1 Cenário: Comunidade de São Rafael - Leito do Rio



Legenda:

Grau do Risco: ■ **Muito Alto** ■ **Alto** ■ **Médio** ■ **Baixo**

2.1.1 Informações gerais

Informações gerais	
Descrição	Durante eventos de intensa pluviosidade, ocorre extravasamento do canal do Rio São Rafael, para as áreas marginais. Este rio, que tem uma calha estreita, quando atinge níveis maiores que sua cota máxima, inunda grande parte do centro do Distrito. Essas inundações recorrentes trazem grandes prejuízos as residencias, e chega a atingir 1,0 m de altura dentro casas.

Informações gerais	
Resumo	Segundo relatos dos moradores essa situação é agravada em virtude dos blocos de rocha de uma pedreira localizada a jusante do rio que foram deixados em seu leito. Com isso, em períodos de chuvas fortes, ocorre o represamento deste, inundando parte do Distrito.
Componentes críticos	Localização: Distrito de São Rafael, Linhares - ES, Coordenadas UTM 24k 0348206 E 7857735 S
Monitoramento	O sistema de alerta consiste no acompanhamento visual Diário da régua do Rio São Rafael, intensificado em dias de chuvas.
Limiares	Cota do nível do curso d'água: 2.0 m

Dados de risco	
Ocupação predominante	Residencial
Identificação dos riscos	12300 - Alagamentos, 12100 - Inundações

População		
Tipo	Quantidade	Complemento
Família	80	Aproximadamente 320 pessoas
Residências populares	0	
Residência - Outras	0	

Instalações		
Tipo	Quantidade	Complemento
Saúde	0	
Ensino	0	
Segurança pública	0	
Instalações - outras	0	

Infraestrutura crítica		
Tipo	Quantidade	Complemento
Pontes/Pontilhões	0	
Trechos rodoviários sujeitos à interrupção	0	
Trechos ferroviários sujeitos à interrupção	0	
Aeroportos/Portos/Terminais rodoviários	0	

Infraestrutura crítica		
Tipo	Quantidade	Complemento
Abastecimento de água	0	
Geração/Fornecimento de energia	0	
Telecomunicações	0	
Outras	0	

2.1.2 Rota de fuga

2.1.3 Imagens

2.1.4 Planejamento

Item	Tipo	Descrição	Responsável	Instituição	Cargo/Função	Contato principal	Recursos necessários
1	Reabilitação	A SEMOB fara as obras de infra estrutura necessárias.	João Cleber Bianchi	Secretaria de Obras	br.com.solleone.s 2id.model.Cargo @7af	2733722117	Obras de Infra Estrutura
2	Monitoramento, Alerta e Alarme	A COMPDEC determinara outras ações sempre que julgar necessários	Antonio Carlos dos Santos	Coordenação Municipal de Proteção e Defesa Civil	br.com.solleone.s 2id.model.Cargo @7e0	2733721829	Serviços de Levantamento Técnico da COMPDEC
3	Monitoramento, Alerta e Alarme	A COMPDEC junto com a Comunidade da área de risco realizarão simulações de evacuações do local.	Antonio Carlos dos Santos	Coordenação Municipal de Proteção e Defesa Civil	br.com.solleone.s 2id.model.Cargo @7e0	2733721829	Simulações e Treinamentos
4	Reabilitação	A SEMOB fará a limpeza da área afetada	João Cleber Bianchi	Secretaria de Obras	br.com.solleone.s 2id.model.Cargo @7af	2733722117	Obras de Infra Estrutura
5	Monitoramento, Alerta e Alarme	A Prefeitura emitira boletins de alertas sempre que necessários.	Alexandre José de Araujo	Prefeitura Municipal de Linhares	br.com.solleone.s 2id.model.Cargo @8ff	2733721891	Boletins Informativos Municipais

Item	Tipo	Descrição	Responsável	Instituição	Cargo/Função	Contato principal	Recursos necessários
6	Monitoramento, Alerta e Alarme	Vistoria técnica para verificação do nível do rio	Antonio Carlos dos Santos	Coordenação Municipal de Proteção e Defesa Civil	br.com.solleone.s2id.model.Cargo@7e0	2733721829	Serviços de Levantamento Técnico da COMPDEC

2.1.5 Descrição das operações

Cenário Comunidade de São Rafael - Leito do Rio

Reabilitação

Responsável: João Cleber Bianchi

Descrição: A SEMOB fara as obras de infra estrutura necessárias.

Procedimento: Retirada dos Blocos de rochas a jusante, que causam o represamento do Rio.

Monitoramento, Alerta e Alarme

Responsável: Antonio Carlos dos Santos

Descrição: A COMPDEC determinara outras ações sempre que julgar necessários

Procedimento: A COMPDEC instalará pluviômetros para monitoramento e alerta em alguns pontos estratégicos do Município, com captação de Recursos Federais e/ou Estadual.

Monitoramento, Alerta e Alarme

Responsável: Antonio Carlos dos Santos

Descrição: A COMPDEC junto com a Comunidade da área de risco realizarão simulações de evacuações do local.

Procedimento: A COMPDEC realizara palestras preventivas, visando uma conscientização ambiental.

Reabilitação

Responsável: João Cleber Bianchi

Descrição: A SEMOB fará a limpeza da área afetada

Procedimento: Limpeza da Calha do Rio, retirando entulhos e dessassoreamento.

Monitoramento, Alerta e Alarme

Responsável: Alexandre José de Araujo

Descrição: A Prefeitura emitira boletins de alertas sempre que necessários.

Procedimento: Será emitido alertas durante as fortes chuvas e remoção provisória dos moradores se necessários.

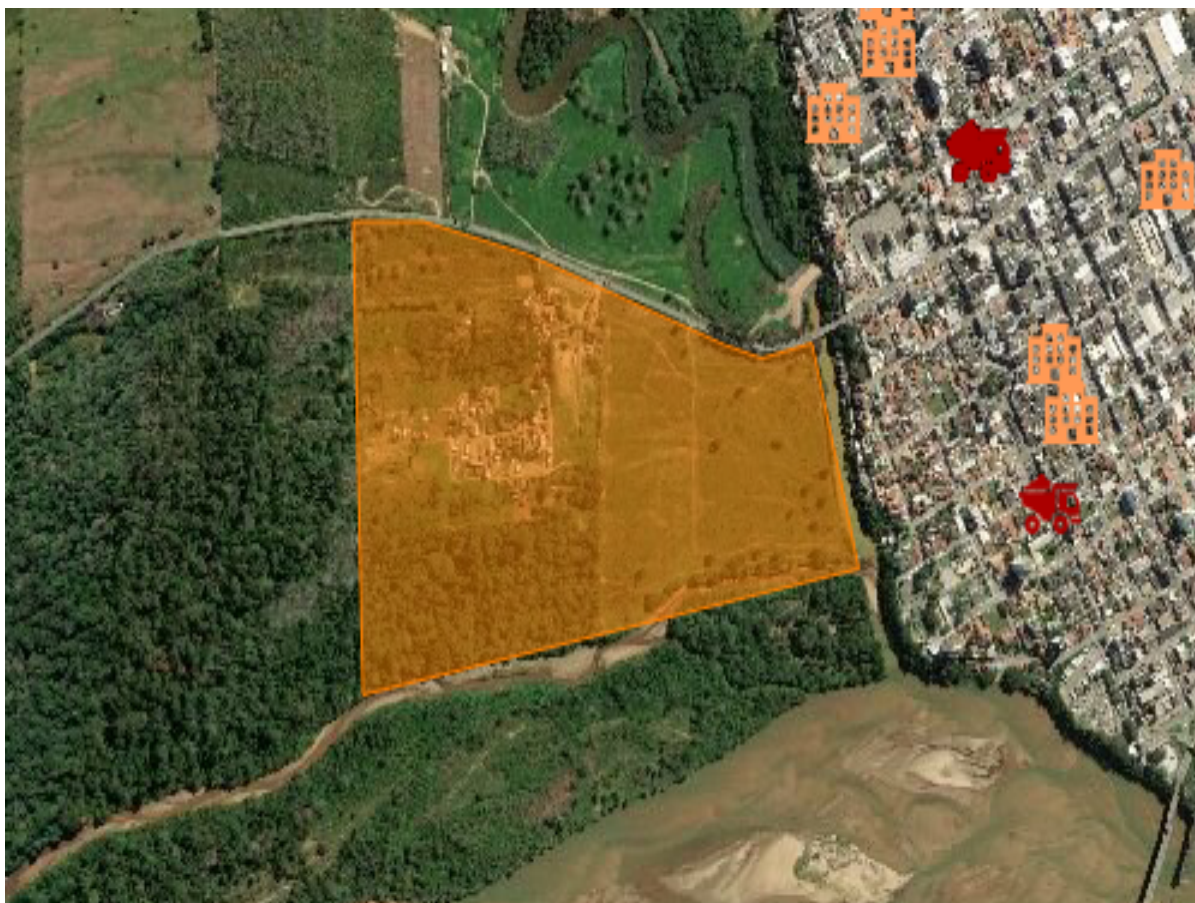
Monitoramento, Alerta e Alarme

Responsável: Antonio Carlos dos Santos

Descrição: Vistoria técnica para verificação do nível do rio

Procedimento: O nível do Rio será verificada e monitorada pela COMPDEC sempre que houver risco de inundação.

2.2 Cenário: Comunidade de Olaria



Legenda:

Grau do Risco: ■ **Muito Alto** ■ **Alto** ■ **Médio** ■ **Baixo**

2.2.1 Informações gerais

Informações gerais	
Descrição	ÁREA RIBEIRINHA DO RIO DOCE, SUSCETIVEL A INUNDAÇÕES ANUAIS
Resumo	1º REGISTRO
Componentes críticos	ÁREA COM RESIDENCIAS
Monitoramento	MONITORAMENTO DO NIVEL DO RIO DOCE E DO RIO PEQUENO, BEM COMO DA INTENSIDADE DAS CHUVAS.
Limiares	Precipitação acumulada 03 dias (Chuva): 100.0 mm

Dados de risco	
Ocupação predominante	Residencial
Identificação dos riscos	12100 - Inundações, 12300 - Alagamentos

População		
Tipo	Quantidade	Complemento
Família	69	aproximadamente 276 pessoas

População		
Residências populares	69	
Residência - Outras	0	

Instalações		
Tipo	Quantidade	Complemento
Saúde	0	
Ensino	0	
Segurança pública	0	
Instalações - outras	0	

Infraestrutura crítica		
Tipo	Quantidade	Complemento
Pontes/Pontilhões	0	
Trechos rodoviários sujeitos à interrupção	6	Todas as Ruas da Comunidade
Trechos ferroviários sujeitos à interrupção	0	
Aeroportos/Portos/Terminais rodoviários	0	
Abastecimento de água	0	
Geração/Fornecimento de energia	0	
Telecomunicações	0	
Outras	0	

2.2.2 Rota de fuga

2.2.3 Imagens

2.2.4 Planejamento

Item	Tipo	Descrição	Responsável	Instituição	Cargo/Função	Contato principal	Recursos necessários
1	Reabilitação	Desobstrução de vias de acessos	João Cleber Bianchi	Secretaria de Obras	br.com.solleone.s 2id.model.Cargo @7af	2733722117	Obras de Infra Estrutura
2	Reabilitação	Distribuição de água para uso geral através de carro pipa	Celso Pedroni	Serviço Autônomo de Água e Esgoto de Linhares - SAAE Linhares	br.com.solleone.s 2id.model.Cargo @7e2	2721031310	Abastecimento de Água Potável com Carro Pipa
3	Reabilitação	Estabelecimento de acesso temporário a área isolada	João Cleber Bianchi	Secretaria de Obras	br.com.solleone.s 2id.model.Cargo @7af	2733722117	Obras de Infra Estrutura
4	Desmobilização do Plano	Desmobilização do plano	Guerino Luiz Zanon	Prefeitura Municipal de Linhares	br.com.solleone.s 2id.model.Cargo @7b7	2733726800	Serviços Técnico Administrativo
5	Resposta - Assistência às Vítimas	Cadastramento de famílias para auxílio moradia	Amantino Pereira Paiva	Secretaria Municipal Assistência Social	br.com.solleone.s 2id.model.Cargo @7ee	2733722099	Levantamento Técnico Social
6	Resposta - Assistência às Vítimas	Cadastramento de famílias para recebimento de cestas básicas	Amantino Pereira Paiva	Secretaria Municipal Assistência Social	br.com.solleone.s 2id.model.Cargo @7ee	2733722099	Levantamento Técnico Social
7	Resposta - Assistência às Vítimas	Cadastramento de famílias para recebimento de kits de assistência	Amantino Pereira Paiva	Secretaria Municipal Assistência Social	br.com.solleone.s 2id.model.Cargo @7ee	2733722099	Levantamento Técnico Social

Item	Tipo	Descrição	Responsável	Instituição	Cargo/Função	Contato principal	Recursos necessários
8	Resposta - Assistência às Vítimas	Distribuição de kits de assistência	Amantino Pereira Paiva	Secretaria Municipal Assistência Social	br.com.solleone.s2id.model.Cargo@7ee	2733722099	Kits de Assistencia
9	Resposta - Assistência às Vítimas	Distribuição de materiais (telhas, lonas, etc.)	Amantino Pereira Paiva	Secretaria Municipal Assistência Social	br.com.solleone.s2id.model.Cargo@7ee	2733722099	Materiais de Reconstrução
10	Resposta - Assistência às Vítimas	Fornecimento de alimentação/água para pessoas em abrigos	Amantino Pereira Paiva	Secretaria Municipal Assistência Social	br.com.solleone.s2id.model.Cargo@7ee	2733722099	Refeição/Alimentação
11	Resposta - Assistência às Vítimas	Fornecimento de cestas básicas	Amantino Pereira Paiva	Secretaria Municipal Assistência Social	br.com.solleone.s2id.model.Cargo@7ee	2733722099	Cestas Básicas
12	Resposta - Assistência às Vítimas	Fornecimento de kits de assistência	Amantino Pereira Paiva	Secretaria Municipal Assistência Social	br.com.solleone.s2id.model.Cargo@7ee	2733722099	Kits de Assistencia
13	Resposta - Assistência às Vítimas	Fornecimento de materiais (telhas, lonas, etc.)	Amantino Pereira Paiva	Secretaria Municipal Assistência Social	br.com.solleone.s2id.model.Cargo@7ee	2733722099	Materiais de Reconstrução
14	Resposta - Assistência às Vítimas	Fornecimento de medicamentos	Valdir Massucatti	Secretária Municipal de Saúde	br.com.solleone.s2id.model.Cargo@795	2733722100	Medicamentos
15	Resposta - Assistência às Vítimas	Montagem de abrigo	Antonio Carlos dos Santos	Coordenação Municipal de Proteção e Defesa Civil	br.com.solleone.s2id.model.Cargo@7e0	2733721829	Serviços Técnico Administrativos

Item	Tipo	Descrição	Responsável	Instituição	Cargo/Função	Contato principal	Recursos necessários
16	Resposta - Assistência às Vítimas	Organização de área de recebimento/distribuição de doações	Amantino Pereira Paiva	Secretaria Municipal Assistência Social	br.com.solleone.s2id.model.Cargo@7ee	2733722099	Serviços Técnico Administrativos
17	Resposta - Assistência às Vítimas	Transporte de pessoas para abrigo	Antonio Carlos dos Santos	Coordenação Municipal de Proteção e Defesa Civil	br.com.solleone.s2id.model.Cargo@7e0	2733721829	Frota de Veículos Municipais
18	Reabilitação	Restabelecimento de distribuição de água	Celso Pedroni	Serviço Autônomo de Água e Esgoto de Linhares - SAAE Linhares	br.com.solleone.s2id.model.Cargo@7e2	2721031310	Infra Estrutura Hidrossanitárias
19	Reabilitação	Restabelecimento de distribuição de energia elétrica	João Cleber Bianchi	Secretaria de Obras	br.com.solleone.s2id.model.Cargo@7af	2733722117	Obras de Infra Estrutura
20	Reabilitação	Distribuição de água potável através de carro pipa	Celso Pedroni	Serviço Autônomo de Água e Esgoto de Linhares - SAAE Linhares	br.com.solleone.s2id.model.Cargo@7e2	2721031310	Abastecimento de Água Potável com Carro Pipa
21	Reabilitação	Limpeza urbana	João Cleber Bianchi	Secretaria de Obras	br.com.solleone.s2id.model.Cargo@7af	2733722117	Obras de Infra Estrutura
22	Reabilitação	Manutenção da segurança e policiamento de áreas desocupadas e abrigos	Cel. Jones da Silva de Freitas Mattos	Secretaria Municipal de Segurança Pública e Defesa Social	br.com.solleone.s2id.model.Cargo@222	2733722062	Guarda Civil Municipal

Item	Tipo	Descrição	Responsável	Instituição	Cargo/Função	Contato principal	Recursos necessários
23	Reabilitação	Outra ação de reabilitação	Antonio Carlos dos Santos	Coordenação Municipal de Proteção e Defesa Civil	br.com.solleone.s 2id.model.Cargo @7e0	2733721829	Serviços Técnico Administrativos
24	Monitoramento, Alerta e Alarme	Realização de exercício simulado junto a comunidade e instituições envolvidas no plano	Antonio Carlos dos Santos	Coordenação Municipal de Proteção e Defesa Civil	br.com.solleone.s 2id.model.Cargo @7e0	2733721829	Simulações e Treinamentos
25	Avaliação dos Riscos e Danos	Levantamento da população atingida	Amantino Pereira Paiva	Secretaria Municipal Assistência Social	br.com.solleone.s 2id.model.Cargo @7ee	2733722099	Levantamento Técnico Social
26	Avaliação dos Riscos e Danos	Avaliação de risco em margem de rios.	Antonio Carlos dos Santos	Coordenação Municipal de Proteção e Defesa Civil	br.com.solleone.s 2id.model.Cargo @7e0	2733721829	Serviços de Levantamento Técnico da COMPDEC
27	Avaliação dos Riscos e Danos	Elaboração de relatório fotográfico	Antonio Carlos dos Santos	Coordenação Municipal de Proteção e Defesa Civil	br.com.solleone.s 2id.model.Cargo @7e0	2733721829	Serviços Técnico Administrativos
28	Avaliação dos Riscos e Danos	Preenchimento da FIDE	Antonio Carlos dos Santos	Coordenação Municipal de Proteção e Defesa Civil	br.com.solleone.s 2id.model.Cargo @7e0	2733721829	Serviços Técnico Administrativos
29	Avaliação dos Riscos e Danos	Decretação de Situação de Emergência	Guerino Luiz Zanon	Prefeitura Municipal de Linhares	br.com.solleone.s 2id.model.Cargo @7b7	2733726800	Serviços Técnico Administrativo

Item	Tipo	Descrição	Responsável	Instituição	Cargo/Função	Contato principal	Recursos necessários
30	Avaliação dos Riscos e Danos	Solicitação de reconhecimento Federal de SE/ECP	Guerino Luiz Zanon	Prefeitura Municipal de Linhares	br.com.solleone.s2id.model.Cargo@7b7	2733726800	Serviços Técnico Administrativo
31	Resposta - Socorro	Atendimento medico hospitalar de emergência	Valdir Massucatti	Secretária Municipal de Saúde	br.com.solleone.s2id.model.Cargo@795	2733722100	Corpo Médico Hospitais, Clinicas e Postos de Saúde
32	Resposta - Socorro	Interdição preventiva das áreas de risco	Antonio Carlos dos Santos	Coordenação Municipal de Proteção e Defesa Civil	br.com.solleone.s2id.model.Cargo@7e0	2733721829	Serviços Técnico Administrativos
33	Monitoramento, Alerta e Alarme	Vistoria técnica para verificação do nível do rio	Antonio Carlos dos Santos	Coordenação Municipal de Proteção e Defesa Civil	br.com.solleone.s2id.model.Cargo@7e0	2733721829	Serviços de Levantamento Técnico da COMPDEC
34	Monitoramento, Alerta e Alarme	Transmissão de alertas	Alexandre José de Araujo	Prefeitura Municipal de Linhares	br.com.solleone.s2id.model.Cargo@8ff	2733721891	Boletins Informativos Municipais
35	Monitoramento, Alerta e Alarme	Transmissão de avisos	Alexandre José de Araujo	Prefeitura Municipal de Linhares	br.com.solleone.s2id.model.Cargo@8ff	2733721891	Boletins Informativos Municipais
36	Monitoramento, Alerta e Alarme	Comunicação geral a população	Alexandre José de Araujo	Prefeitura Municipal de Linhares	br.com.solleone.s2id.model.Cargo@8ff	2733721891	Boletins Informativos Municipais
37	Monitoramento, Alerta e Alarme	Comunicação para desocupação preventiva de área de risco	Antonio Carlos dos Santos	Coordenação Municipal de Proteção e Defesa Civil	br.com.solleone.s2id.model.Cargo@7e0	2733721829	Boletins da Defesa Civil

Item	Tipo	Descrição	Responsável	Instituição	Cargo/Função	Contato principal	Recursos necessários
38	Monitoramento, Alerta e Alarme	Ativação de área/installação segura para desocupação de área de risco	Antonio Carlos dos Santos	Coordenação Municipal de Proteção e Defesa Civil	br.com.solleone.s 2id.model.Cargo @7e0	2733721829	Imóveis Públicos
39	Monitoramento, Alerta e Alarme	Acionamento de instituição de sobreaviso	Antonio Carlos dos Santos	Coordenação Municipal de Proteção e Defesa Civil	br.com.solleone.s 2id.model.Cargo @7e0	2733721829	Boletins da Defesa Civil
40	Avaliação dos Riscos e Danos	Levantamento das moradias afetadas	Antonio Carlos dos Santos	Coordenação Municipal de Proteção e Defesa Civil	br.com.solleone.s 2id.model.Cargo @7e0	2733721829	Serviços de Levantamento Técnico da COMPDEC
41	Avaliação dos Riscos e Danos	Levantamento das vias interditadas	Cel. Jones da Silva de Freitas Mattos	Secretaria Municipal de Segurança Pública e Defesa Social	br.com.solleone.s 2id.model.Cargo @222	2733722062	Levantamento Técnico de Transito
42	Avaliação dos Riscos e Danos	Avaliação do risco em habitações	Antonio Carlos dos Santos	Coordenação Municipal de Proteção e Defesa Civil	br.com.solleone.s 2id.model.Cargo @7e0	2733721829	Serviços de Levantamento Técnico da COMPDEC
43	Avaliação dos Riscos e Danos	Comunicação/aten- dimento a população	Alexandre José de Araujo	Prefeitura Municipal de Linhares	br.com.solleone.s 2id.model.Cargo @8ff	2733721891	Boletins Informativos Municipais
44	Avaliação dos Riscos e Danos	Comunicação/aten- dimento a imprensa	Alexandre José de Araujo	Prefeitura Municipal de Linhares	br.com.solleone.s 2id.model.Cargo @8ff	2733721891	Boletins Informativos Municipais
45	Avaliação dos Riscos e Danos	Decretação de Estado de Calamidade Publica	Guerino Luiz Zanon	Prefeitura Municipal de Linhares	br.com.solleone.s 2id.model.Cargo @7b7	2733726800	Serviços Técnico Administrativo

Item	Tipo	Descrição	Responsável	Instituição	Cargo/Função	Contato principal	Recursos necessários
46	Ativação do Plano	Ativação do plano	Guerino Luiz Zanon	Prefeitura Municipal de Linhares	br.com.solleone.s 2id.model.Cargo @7b7	2733726800	Serviços Técnico Administrativo
47	Resposta - Socorro	Organização da área afetada	Antonio Carlos dos Santos	Coordenação Municipal de Proteção e Defesa Civil	br.com.solleone.s 2id.model.Cargo @7e0	2733721829	Serviços Técnico Administrativos
48	Resposta - Socorro	Remoção da população atingida	Antonio Carlos dos Santos	Coordenação Municipal de Proteção e Defesa Civil	br.com.solleone.s 2id.model.Cargo @7e0	2733721829	Frota de Veículos Municipais
49	Resposta - Socorro	Busca, salvamento e resgate	Ten. Cel. Benício Ferrari	Corpo de Bombeiros Militar do Espírito Santo	br.com.solleone.s 2id.model.Cargo @78c	2732647955	Corpo de Bombeiros Milita
50	Resposta - Socorro	Transporte de feridos - terrestre	Gilmar Antonio Salvador	Central de Ambulância	br.com.solleone.s 2id.model.Cargo @d2	2733722114	Ambulâncias
51	Resposta - Socorro	Transporte de feridos - fluvial	Ten. Cel. Benício Ferrari	Corpo de Bombeiros Militar do Espírito Santo	br.com.solleone.s 2id.model.Cargo @78c	2732647955	Embarcações para Busca e Salvamento
52	Resposta - Socorro	Manejo de corpos	Ten. Cel. Benício Ferrari	Corpo de Bombeiros Militar do Espírito Santo	br.com.solleone.s 2id.model.Cargo @78c	2732647955	Corpo de Bombeiros Milita
53	Resposta - Assistência às Vítimas	Abertura de abrigo	Antonio Carlos dos Santos	Coordenação Municipal de Proteção e Defesa Civil	br.com.solleone.s 2id.model.Cargo @7e0	2733721829	Serviços Técnico Administrativos
54	Resposta - Assistência às Vítimas	Atendimento especial a criança e ao adolescente	Valdir Massucatti	Secretária Municipal de Saúde	br.com.solleone.s 2id.model.Cargo @795	2733722100	Corpo Médico

Item	Tipo	Descrição	Responsável	Instituição	Cargo/Função	Contato principal	Recursos necessários
55	Resposta - Assistência às Vítimas	Atendimento medico as vitimas	Valdir Massucatti	Secretária Municipal de Saúde	br.com.solleone.s 2id.model.Cargo @795	2733722100	Corpo Médico
56	Resposta - Assistência às Vítimas	Atendimento psicológico as vitimas	Valdir Massucatti	Secretária Municipal de Saúde	br.com.solleone.s 2id.model.Cargo @795	2733722100	Corpo Médico
57	Resposta - Socorro	Outras ações de socorro	Antonio Carlos dos Santos	Coordenação Municipal de Proteção e Defesa Civil	br.com.solleone.s 2id.model.Cargo @7e0	2733721829	Serviços Técnico Administrativos
58	Resposta - Assistência às Vítimas	Cadastramento de desabrigados e desalojados	Amantino Pereira Paiva	Secretaria Municipal Assistência Social	br.com.solleone.s 2id.model.Cargo @7ee	2733722099	Levantamento Técnico Social
59	Resposta - Assistência às Vítimas	Cadastramento de famílias para recebimento de materiais (diversos)	Amantino Pereira Paiva	Secretaria Municipal Assistência Social	br.com.solleone.s 2id.model.Cargo @7ee	2733722099	Levantamento Técnico Social
60	Resposta - Assistência às Vítimas	Cadastro e gerenciamento de voluntários	Amantino Pereira Paiva	Secretaria Municipal Assistência Social	br.com.solleone.s 2id.model.Cargo @7ee	2733722099	Levantamento Técnico Social
61	Resposta - Assistência às Vítimas	Distribuição de cestas básicas	Amantino Pereira Paiva	Secretaria Municipal Assistência Social	br.com.solleone.s 2id.model.Cargo @7ee	2733722099	Cestas Básicas

2.2.5 Descrição das operações

Cenário Comunidade de Olaria

Reabilitação

Responsável: João Cleber Bianchi

Descrição: Desobstrução de vias de acessos

Procedimento: A Secretaria de Obras desobstruirá as vias de acesso para retorno seguro da população atingida/afetada.

Reabilitação

Responsável: Celso Pedroni

Descrição: Distribuição de água para uso geral através de carro pipa

Procedimento: O SAAE distribuirá água potável através de carro pipa até o restabelecimento da distribuição de água

Reabilitação

Responsável: João Cleber Bianchi

Descrição: Estabelecimento de acesso temporário a área isolada

Procedimento: A Secretaria Municipal de Obras e Serviços Urbanos estabeleceu acesso temporário a área isolada até a desobstrução total dos acessos.

Desmobilização do Plano

Responsável: Guerino Luiz Zanon

Descrição: Desmobilização do plano

Procedimento: O Chefe do Executivo autorizou a desmobilização do plano após todos os recursos forem empregados na recuperação do dano.

Resposta - Assistência às Vítimas

Responsável: Amantino Pereira Paiva

Descrição: Cadastramento de famílias para auxílio moradia

Procedimento: Nos casos das vítimas afetadas, que depois da avaliação da COMPDEC, poderão ser contempladas com o auxílio-moradia.

Resposta - Assistência às Vítimas

Responsável: Amantino Pereira Paiva

Descrição: Cadastramento de famílias para recebimento de cestas básicas

Procedimento: Nos casos das vítimas afetadas, que depois da avaliação da COMPDEC, poderão ser contempladas com Cestas Básicas.

Resposta - Assistência às Vítimas

Responsável: Amantino Pereira Paiva

Descrição: Cadastramento de famílias para recebimento de kits de assistência

Procedimento: Nos casos das vítimas afetadas, que depois da avaliação da COMPDEC, poderão ser contempladas com os kits de assistência.

Resposta - Assistência às Vítimas

Responsável: Amantino Pereira Paiva

Descrição: Distribuição de kits de assistência

Procedimento: A Secretaria de Ação Social distribuirá os kits de assistência de acordo com o cadastramento realizado

Resposta - Assistência às Vítimas

Responsável: Amantino Pereira Paiva

Descrição: Distribuição de materiais (telhas, lonas, etc.)

Procedimento: A Secretaria de Ação Social distribuirá os materiais de acordo com o cadastramento realizado

Resposta - Assistência às Vítimas

Responsável: Amantino Pereira Paiva

Descrição: Fornecimento de alimentação/água para pessoas em abrigos

Procedimento: A Secretaria de Ação Social fornecera alimentação aos desabrigados

Resposta - Assistência às Vítimas

Responsável: Amantino Pereira Paiva

Descrição: Fornecimento de cestas básicas

Procedimento: A Secretaria de Ação Social forneceu as cestas básicas de acordo com o cadastramento realizado

Resposta - Assistência às Vítimas

Responsável: Amantino Pereira Paiva

Descrição: Fornecimento de kits de assistência

Procedimento: A Secretaria de Ação Social forneceu os kits de assistência de acordo com o cadastramento realizado.

Resposta - Assistência às Vítimas

Responsável: Amantino Pereira Paiva

Descrição: Fornecimento de materiais (telhas, lonas, etc.)

Procedimento: A Secretaria de Ação Social forneceu os materiais de acordo com o cadastramento realizado

Resposta - Assistência às Vítimas

Responsável: Valdir Massucatti

Descrição: Fornecimento de medicamentos

Procedimento: A Secretaria de Saúde forneceu medicamentos de acordo com o atendimento médico/psicólogo/hospitalar

Resposta - Assistência às Vítimas

Responsável: Antonio Carlos dos Santos

Descrição: Montagem de abrigo

Procedimento: O local do abrigo será definido de acordo com a necessidade do evento e localidade.

Resposta - Assistência às Vítimas

Responsável: Amantino Pereira Paiva

Descrição: Organização de área de recebimento/distribuição de doações

Procedimento: A Secretaria de Ação Social estabeleceu áreas para recebimento de doativos e posterior distribuição.

Resposta - Assistência às Vítimas

Responsável: Antonio Carlos dos Santos

Descrição: Transporte de pessoas para abrigo

Procedimento: A COMPDEC fará o transporte das pessoas para os abrigos de acordo com a necessidade

Reabilitação

Responsável: Celso Pedroni

Descrição: Restabelecimento de distribuição de água

Procedimento: O SAAE restabeleceu a distribuição de água na área afetada/atingida.

Reabilitação

Responsável: João Cleber Bianchi

Descrição: Restabelecimento de distribuição de energia elétrica

Procedimento: A EDP ESCELSA através da Secretaria Municipal de Obras, restabelecerá a distribuição de energia elétrica na área afetada/atingida.

Reabilitação

Responsável: Celso Pedroni

Descrição: Distribuição de água potável através de carro pipa

Procedimento: O SAAE distribuirá água potável através de carro pipa até o restabelecimento da distribuição de água

Reabilitação

Responsável: João Cleber Bianchi

Descrição: Limpeza urbana

Procedimento: A Secretaria Municipal de Obras e Serviços Urbanos fará a limpeza da área afetada/atingida para retorno das famílias

Reabilitação

Responsável: Cel. Jones da Silva de Freitas Mattos

Descrição: Manutenção da segurança e policiamento de áreas desocupadas e abrigos

Procedimento: A Secretaria Municipal de Segurança Pública fará a segurança das áreas desocupadas e dos abrigos.

Reabilitação

Responsável: Antonio Carlos dos Santos

Descrição: Outra ação de reabilitação

Procedimento: A COMPDEC estabelecerá outras ações de reabilitação sempre que julgar necessários

Monitoramento, Alerta e Alarme

Responsável: Antonio Carlos dos Santos

Descrição: Realização de exercício simulado junto a comunidade e instituições envolvidas no plano

Procedimento: A COMPDEC junto com a Comunidade da área de risco realizarão simulações de evacuações do local.

Avaliação dos Riscos e Danos

Responsável: Amantino Pereira Paiva

Descrição: Levantamento da população atingida

Procedimento: A Secretaria de Ação Social fará a identificação da população atingida

Avaliação dos Riscos e Danos

Responsável: Antonio Carlos dos Santos

Descrição: Avaliação de risco em margem de rios.

Procedimento: A COMPDEC avaliara o risco em margens de acordo com a situação.

Avaliação dos Riscos e Danos

Responsável: Antonio Carlos dos Santos

Descrição: Elaboração de relatório fotográfico

Procedimento: A COMPDEC elaborara relatórios fotográficos de todas as avaliações realizadas

Avaliação dos Riscos e Danos

Responsável: Antonio Carlos dos Santos

Descrição: Preenchimento da FIDE

Procedimento: A COMPDEC preencherá a FIDE de acordo com a situação.

Avaliação dos Riscos e Danos

Responsável: Guerino Luiz Zanon

Descrição: Decretação de Situação de Emergência

Procedimento: O Chefe do Executivo decretara situação de emergência sempre que julgar necessário.

Avaliação dos Riscos e Danos

Responsável: Guerino Luiz Zanon

Descrição: Solicitação de reconhecimento Federal de SE/ECP

Procedimento: O Chefe do Executivo solicitará Reconhecimento Federal da Situação de Emergência / Estado de Calamidade Publica sempre que julgar necessário

Resposta - Socorro

Responsável: Valdir Massucatti

Descrição: Atendimento medico hospitalar de emergência

Procedimento: A Secretaria de Saúde fará o atendimento de emergência aos feridos

Resposta - Socorro

Responsável: Antonio Carlos dos Santos

Descrição: Interdição preventiva das áreas de risco

Procedimento: A COMPDEC interditara as áreas de risco sempre que julgar necessário

Monitoramento, Alerta e Alarme

Responsável: Antonio Carlos dos Santos

Descrição: Vistoria técnica para verificação do nível do rio

Procedimento: O nível do Rio/Lagoa será verificada e monitorada pela compdec

Monitoramento, Alerta e Alarme

Responsável: Alexandre José de Araujo

Descrição: Transmissão de alertas

Procedimento: A Prefeitura emitira boletins de alertas sempre que necessários.

Monitoramento, Alerta e Alarme

Responsável: Alexandre José de Araujo

Descrição: Transmissão de avisos

Procedimento: A Prefeitura emitira boletins de avisos sempre que necessários.

Monitoramento, Alerta e Alarme

Responsável: Alexandre José de Araujo

Descrição: Comunicação geral a população

Procedimento: A população será notificada dos riscos através dos boletins emitidos pela Prefeitura.

Monitoramento, Alerta e Alarme

Responsável: Antonio Carlos dos Santos

Descrição: Comunicação para desocupação preventiva de área de risco

Procedimento: A COMPDEC comunicara a desocupação sempre que constatar risco eminente na área.

Monitoramento, Alerta e Alarme

Responsável: Antonio Carlos dos Santos

Descrição: Ativação de área/installação segura para desocupação de área de risco

Procedimento: a COMPDEC ativara a área/installação segura para desocupação de acordo com o tamanho da área de risco

Monitoramento, Alerta e Alarme

Responsável: Antonio Carlos dos Santos

Descrição: Acionamento de instituição de sobreaviso

Procedimento: A COMPDEC acionara outras instituições sempre que necessários.

Avaliação dos Riscos e Danos

Responsável: Antonio Carlos dos Santos

Descrição: Levantamento das moradias afetadas

Procedimento: A COMPDEC fará a identificação das moradias afetadas.

Avaliação dos Riscos e Danos

Responsável: Cel. Jones da Silva de Freitas Mattos

Descrição: Levantamento das vias interditadas

Procedimento: O Departamento de Transito identificara as vias interditadas, realizando a respectiva sinalização e desvio do transito.

Avaliação dos Riscos e Danos

Responsável: Antonio Carlos dos Santos

Descrição: Avaliação do risco em habitações

Procedimento: A COMPDEC avaliara o risco nas habitações de acordo com a situação

Avaliação dos Riscos e Danos

Responsável: Alexandre José de Araujo

Descrição: Comunicação/atendimento a população

Procedimento: Será emitido boletins informativos a população referente a situação da área de risco e a necessidade.

Avaliação dos Riscos e Danos

Responsável: Alexandre José de Araujo

Descrição: Comunicação/atendimento a imprensa

Procedimento: Será emitido boletins informativos a imprensa referente a situação da área de risco e a necessidade.

Avaliação dos Riscos e Danos

Responsável: Guerino Luiz Zanon

Descrição: Decretação de Estado de Calamidade Publica

Procedimento: O Chefe do Executivo decretara estado de calamidade publica sempre que julgar necessário.

Ativação do Plano

Responsável: Guerino Luiz Zanon

Descrição: Ativação do plano

Procedimento: São apresentadas as ações de socorro para as áreas consideradas vulneráveis aos desastres, principalmente os de origem natural inundações e deslizamentos do Município de Linhares- ES, que estabelece os procedimentos a serem adotados pelos órgãos envolvidos na resposta a emergências e desastres quando da atuação direta ou indireta em eventos relacionados a estes desastres naturais, recomendando e padronizando a partir da adesão dos órgãos signatários os aspectos relacionados ao monitoramento, alerta, alarme e resposta, incluindo as ações de socorro, ajuda humanitária e reabilitação de cenários.

Resposta - Socorro

Responsável: Antonio Carlos dos Santos

Descrição: Organização da área afetada

Procedimento: A COMPDEC organizara a área afetada de acordo com grau de risco.

Resposta - Socorro

Responsável: Antonio Carlos dos Santos

Descrição: Remoção da população atingida

Procedimento: A Compdec removera a população atingida de acordo com a necessidade

Resposta - Socorro

Responsável: Ten. Cel. Benício Ferrari

Descrição: Busca, salvamento e resgate

Procedimento: O Corpo de Bombeiros irá realizar operações de busca, salvamento e resgate.

Resposta - Socorro

Responsável: Gilmar Antonio Salvador

Descrição: Transporte de feridos - terrestre

Procedimento: A Central de Ambulância fará o transporte de feridos

Resposta - Socorro

Responsável: Ten. Cel. Benício Ferrari

Descrição: Transporte de feridos - fluvial

Procedimento: O CBMES fará o transporte dos feridos até as margens e será transferido para transporte terrestre.

Resposta - Socorro

Responsável: Ten. Cel. Benício Ferrari

Descrição: Manejo de corpos

Procedimento: O CBMES fará o maneja dos corpos até o ponto de recolhimento pelo S.M.L.

Resposta - Assistência às Vítimas

Responsável: Antonio Carlos dos Santos

Descrição: Abertura de abrigo

Procedimento: O local do abrigamento será definido de acordo com a necessidade do evento e localidade.

Resposta - Assistência às Vítimas

Responsável: Valdir Massucatti

Descrição: Atendimento especial a criança e ao adolescente

Procedimento: A Secretaria de Saúde fará o atendimento especial as crianças e adolescentes atingidos, de acordo com a necessidade

Resposta - Assistência às Vítimas

Responsável: Valdir Massucatti

Descrição: Atendimento medico as vitimas

Procedimento: A Secretaria de Saúde fará o atendimento medico aos atingidos, de acordo com a necessidade

Resposta - Assistência às Vítimas

Responsável: Valdir Massucatti

Descrição: Atendimento psicológico as vitimas

Procedimento: A Secretaria de Saúde fará o atendimento psicológico aos atingidos, de acordo com a necessidade

Resposta - Socorro

Responsável: Antonio Carlos dos Santos

Descrição: Outras ações de socorro

Procedimento: A COMPDEC estabeleceria outras ações de socorro de acordo com a necessidade

Resposta - Assistência às Vítimas

Responsável: Amantino Pereira Paiva

Descrição: Cadastramento de desabrigados e desalojados

Procedimento: A Secretaria Municipal de Ação Social realizará o cadastro dos desabrigados e desalojados.

Resposta - Assistência às Vítimas

Responsável: Amantino Pereira Paiva

Descrição: Cadastramento de famílias para recebimento de materiais (diversos)

Procedimento: Nos casos das vítimas afetadas, que depois da avaliação da COMPDEC, poderão ser contempladas com materiais diversos.

Resposta - Assistência às Vítimas

Responsável: Amantino Pereira Paiva

Descrição: Cadastro e gerenciamento de voluntários

Procedimento: A Secretaria de Ação Social fará o cadastro e gerenciamento dos voluntários envolvidos

Resposta - Assistência às Vítimas

Responsável: Amantino Pereira Paiva

Descrição: Distribuição de cestas básicas

Procedimento: A Secretaria de Ação Social distribuirá as cestas básicas de acordo com o cadastramento realizado

2.3 Cenário: Comunidade da Rua Beira Rio



Legenda:

Grau do Risco: ■ **Muito Alto** ■ **Alto** ■ **Médio** ■ **Baixo**

2.3.1 Informações gerais

Informações gerais	
	<p>Após o rompimento da barragem de Fundão, foram construídos barramentos, como medidas emergenciais, para impedir a comunicação do rio Doce com as lagoas Juparanã e Lagoa Nova, Rio Pequeno e Rio Bananal, respectivamente, situados na região dos municípios de Linhares e Sooretama. Tal iniciativa resultou da Ação Civil Pública Nº 000257113.2016.4.02.5004, justificada pelos potenciais riscos de contaminação destes mananciais pela água do rio Doce. Contudo, as intensas chuvas do período chuvoso 2017/ 2018 aumentaram os impactos do barramento do rio Pequeno (canal que liga a lagoa Juparanã ao rio Doce). O principal reflexo da construção do barramento e a ocorrência das chuvas no período chuvoso 2017/2018 foi sentido no</p>

Informações gerais	
Descrição	<p>nível da lagoa, que aumentou sobremaneira desde janeiro deste ano (2018). Inundações ocorreram, ocasionando perda de área agrícola para esta comunidade e região do entorno do rio Pequeno, em Linhares. Como medida mitigadora, a Fundação Renova abriu, no início do mês de abril de 2018, um canal para escoar a água represada para o Doce e, conseqüentemente, abaixar o nível da lagoa. Este reservatório ocupa uma área de 64 quilômetros quadrados, em Linhares. Contudo, o nível ainda não desceu o suficiente para promover o retorno das famílias para suas moradias. Diante de tal realidade, como medida de controle do nível do reservatório, foram realizadas obras de engenharia para adequar o canal já existente, com o objetivo de promover um aumento de vazão de até 100m³/s para que o nível da lagoa Juparanã comece a descer razoavelmente. Estas obras objetivam reduzir o nível da lagoa Juparanã, proporcionando uma melhor condição de segurança do mesmo para o próximo período chuvoso. Estas intervenções convergem para a abertura do canal a ser realizada no dia 22/09/18. Este documento apresenta as tratativas de atuação da Fundação Renova para garantir a segurança das famílias da avenida do Beira-Rio, que serão removidas em momento pretérito ao da abertura do canal.</p>
Resumo	<p>A região conhecida como 'Beira-rio' em Linhares é apresentada nas Figuras anexas e está inserida no complexo entre o rio Pequeno e rio Doce. As famílias que serão removidas antes da abertura do canal, em 22/09, estão sinalizadas.</p>
Componentes críticos	<p>Foram identificados 56 núcleos familiares distribuídos em 51 imóveis: ou seja, existem cinco famílias coabitantes. Tal mapeamento foi realizado pela equipe do Diálogo da Fundação Renova no período de 14 a 17 de agosto. A Tabela 1 apresenta os responsáveis pelos núcleos familiares e número de composição familiar e outras informações. No caso dos núcleos familiares que já se mudaram, estão sinalizados em amarelo na Tabela.</p>

Informações gerais	
Monitoramento	Sistema de monitoramento, alerta e alarme será realizado pela Fundação Renova e comunicada a COMPDEC de Linhares, sempre que existir risco no Barramento do Rio Pequeno.
Limiares	Cota do nível do rio Doce: 3.45 m

Dados de risco	
Ocupação predominante	Residencial
Identificação dos riscos	12300 - Alagamentos

População		
Tipo	Quantidade	Complemento
Família	56	Aproximadamente 147 moradores
Residências populares	51	
Residência - Outras	0	

Instalações		
Tipo	Quantidade	Complemento
Saúde	0	
Ensino	0	
Segurança pública	0	
Instalações - outras	0	

Infraestrutura crítica		
Tipo	Quantidade	Complemento
Pontes/Pontilhões	1	Ponte sobre o Rio Pequeno
Trechos rodoviários sujeitos à interrupção	1	Rua Beira Rio
Trechos ferroviários sujeitos à interrupção	0	
Aeroportos/Portos/Terminais rodoviários	0	
Abastecimento de água	0	
Geração/Fornecimento de energia	0	
Telecomunicações	0	
Outras	0	

2.3.2 Rota de fuga



2.3.3 Imagens

2.3.4 Planejamento

Item	Tipo	Descrição	Responsável	Instituição	Cargo/Função	Contato principal	Recursos necessários
1	Monitoramento, Alerta e Alarme	Transmissão de alertas sempre que houver qualquer anomalia no monitoramento do barramento de Linhares	Priscila Arruda Cordts	Fundação Renova - Escritório Linhares	br.com.solleone.s 2id.model.Cargo @6d1	31984561846	Boletins da Fundação Renova
2	Monitoramento, Alerta e Alarme	Comunicação geral a população sempre que necessário e sempre que houver qualquer anomalia no monitoramento do barramento de Linhares	Priscila Arruda Cordts	Fundação Renova - Escritório Linhares	br.com.solleone.s 2id.model.Cargo @6d1	31984561846	Boletins da Fundação Renova
3	Monitoramento, Alerta e Alarme	Comunicação para desocupação preventiva de área de risco em caso de nível 2 de emergência	Priscila Arruda Cordts	Fundação Renova - Escritório Linhares	br.com.solleone.s 2id.model.Cargo @6d1	31984561846	Boletins da Fundação Renova
		Ativação de área/instalação segura para desocupação de					

Item	Tipo	Descrição	Responsável	Instituição	Cargo/Função	Contato principal	Recursos necessários
4	Monitoramento, Alerta e Alarme	área de risco, a partir da necessidade de remoção de pessoas	Priscila Arruda Cordts	Fundação Renova - Escritório Linhares	br.com.solleone.s 2id.model.Cargo @6d1	31984561846	Imóveis particulares
5	Monitoramento, Alerta e Alarme	Acionamento de instituição de sobreaviso a partir de identificação de anomalia irreversível no barramento de Linhares e a partir de necessidade (nível 2 de emergência).	Priscila Arruda Cordts	Fundação Renova - Escritório Linhares	br.com.solleone.s 2id.model.Cargo @6d1	31984561846	Boletins da Fundação Renova
6	Monitoramento, Alerta e Alarme	Realização de exercício simulado junto à comunidade e instituições envolvidas no plano	Priscila Arruda Cordts	Fundação Renova - Escritório Linhares	br.com.solleone.s 2id.model.Cargo @6d1	31984561846	Simulações e Treinamentos
7	Avaliação dos	Levantamento da população atingida, a partir de situação emergencial	Priscila Arruda	Fundação Renova -	br.com.solleone.s 2id.model.Cargo	31984561846	Levantamento Técnico Fund.

Item	Tipo	Descrição	Responsável	Instituição	Cargo/Função	Contato principal	Recursos necessários
	Riscos e Danos	derivada do barramento de Linhares.	Cordts	Escritório Linhares	@6d1		Renova
8	Avaliação dos Riscos e Danos	Levantamento das vias interditadas.	Cel. Jones da Silva de Freitas Mattos	Secretaria Municipal de Segurança Pública e Defesa Social	br.com.solleone.s 2id.model.Cargo @222	2733722062	Levantamento Técnico de Transito
9	Avaliação dos Riscos e Danos	Avaliação do risco em habitações, pelo desenvolvimento de vistorias cautelares e laudos periciais.	Priscila Arruda Cordts	Fundação Renova - Escritório Linhares	br.com.solleone.s 2id.model.Cargo @6d1	31984561846	Levantamento Técnico Fund. Renova
10	Avaliação dos Riscos e Danos	Elaboração de relatório fotográfico, a partir de situação emergencial derivada do barramento de Linhares..	Priscila Arruda Cordts	Fundação Renova - Escritório Linhares	br.com.solleone.s 2id.model.Cargo @6d1	31984561846	Levantamento Técnico Fund. Renova
11	Avaliação dos Riscos e Danos	Comunicação/atenção a imprensa, a partir de situação emergencial derivada do barramento de Linhares.	Priscila Arruda Cordts	Fundação Renova - Escritório Linhares	br.com.solleone.s 2id.model.Cargo @6d1	31984561846	Boletins da Fundação Renova
				Prefeitura	br.com.solleone.s		

Item	Tipo	Descrição	Responsável	Instituição	Cargo/Função	Contato principal	Recursos necessários
12	Ativação do Plano	Ativação do plano	Guerino Luiz Zanon	Municipal de Linhares	2id.model.Cargo @7b7	2733726800	Serviços Técnico Administrativos
13	Resposta - Socorro	Remoção da população atingida	Antonio Carlos dos Santos	Coordenação Municipal de Proteção e Defesa Civil	br.com.solleone.s 2id.model.Cargo @7e0	2733721829	Frota de Veículos Municipais
14	Resposta - Socorro	Busca salvamento e resgate	Ten. Cel. Benício Ferrari	Corpo de Bombeiros Militar do Espírito Santo	br.com.solleone.s 2id.model.Cargo @78c	2732647955	Corpo de Bombeiros Milita
15	Resposta - Socorro	Atendimento médico hospitalar de emergência	Valdir Massucatti	Secretária Municipal de Saúde	br.com.solleone.s 2id.model.Cargo @795	2733722100	Corpo Médico Hospitais, Clinicas e Postos de Saúde
16	Resposta - Socorro	Transporte de feridos - terrestre	Gilmar Antonio Salvador	Central de Ambulância	br.com.solleone.s 2id.model.Cargo @d2	2733722114	Ambulâncias
17	Resposta - Socorro	Manejo de corpos	Ten. Cel. Benício Ferrari	Corpo de Bombeiros Militar do Espírito Santo	br.com.solleone.s 2id.model.Cargo @78c	2732647955	Corpo de Bombeiros Milita
18	Resposta - Socorro	Interdição preventiva das áreas de risco	Antonio Carlos dos Santos	Coordenação Municipal de Proteção e Defesa Civil	br.com.solleone.s 2id.model.Cargo @7e0	2733721829	Serviços Técnico Administrativos da COMPDEC
19	Resposta - Assistência às Vítimas	Fornecimento de materiais (telhas, lonas, etc), a partir de situação emergencial derivada do barramento de Linhares.	Priscila Arruda Cordts	Fundação Renova - Escritório Linhares	br.com.solleone.s 2id.model.Cargo @6d1	31984561846	Material de Reconstrução - Fund. Renova
		Distribuição de					

Item	Tipo	Descrição	Responsável	Instituição	Cargo/Função	Contato principal	Recursos necessários
20	Resposta - Assistência às Vítimas	materiais (telhas, lonas, etc), a partir de situação emergencial derivada do barramento de Linhares.	Priscila Arruda Cordts	Fundação Renova - Escritório Linhares	br.com.solleone.s 2id.model.Cargo @6d1	31984561846	Material de Reconstrução - Fund. Renova
21	Resposta - Assistência às Vítimas	Cadastramento de famílias para recebimento de materiais (diversos, a partir de situação emergencial derivada do barramento de Linhares..	Priscila Arruda Cordts	Fundação Renova - Escritório Linhares	br.com.solleone.s 2id.model.Cargo @6d1	31984561846	Serviços Técnico Administrativo - Fund. Renova
22	Resposta - Assistência às Vítimas	Atendimento médico as vítimas	Valdir Massucatti	Secretária Municipal de Saúde	br.com.solleone.s 2id.model.Cargo @795	2733722100	Corpo Médico
23	Resposta - Assistência às Vítimas	Atendimento especial a criança e ao adolescente	Valdir Massucatti	Secretária Municipal de Saúde	br.com.solleone.s 2id.model.Cargo @795	2733722100	Corpo Médico
24	Resposta - Assistência às Vítimas	Fornecimento de medicamentos	Valdir Massucatti	Secretária Municipal de Saúde	br.com.solleone.s 2id.model.Cargo @795	2733722100	Medicamentos
25	Reabilitação	Restabeleciment o de distribuição de energia elétrica	João Cleber Bianchi	Secretaria de Obras	br.com.solleone.s 2id.model.Cargo @7af	2733722117	Obras de Infra Estrutura

Item	Tipo	Descrição	Responsável	Instituição	Cargo/Função	Contato principal	Recursos necessários
26	Reabilitação	Manutenção da segurança e policiamento de áreas desocupadas e abrigos nas proximidades do barramento de Linhares (avenida Beira-Rio).	Priscila Arruda Cordts	Fundação Renova - Escritório Linhares	br.com.solleone.s 2id.model.Cargo @6d1	31984561846	Serviço de Segurança Privada
27	Reabilitação	Desobstrução de vias de acessos	João Cleber Bianchi	Secretaria de Obras	br.com.solleone.s 2id.model.Cargo @7af	2733722117	Obras de Infra Estrutura
28	Reabilitação	Limpeza urbana	João Cleber Bianchi	Secretaria de Obras	br.com.solleone.s 2id.model.Cargo @7af	2733722117	Obras de Infra Estrutura
29	Desmobilização do Plano	Desmobilização do plano	Guerino Luiz Zanon	Prefeitura Municipal de Linhares	br.com.solleone.s 2id.model.Cargo @7b7	2733726800	Serviços Técnico Administrativos
30	Monitoramento, Alerta e Alarme	Transmissão de avisos sempre que houver qualquer anomalia no monitoramento do barramento de Linhares	Priscila Arruda Cordts	Fundação Renova - Escritório Linhares	br.com.solleone.s 2id.model.Cargo @6d1	31984561846	Boletins da Fundação Renova
		Vistoria técnica para verificação do nível do rio ç para garantir					

Item	Tipo	Descrição	Responsável	Instituição	Cargo/Função	Contato principal	Recursos necessários
31	Monitoramento, Alerta e Alarme	monitoramento constante dos níveis de água com relação ao barramento de Linhares	Priscila Arruda Cordts	Fundação Renova - Escritório Linhares	br.com.solleone.s 2id.model.Cargo @6d1	31984561846	Levantamento Técnico Fund. Renova
32	Avaliação dos Riscos e Danos	Levantamento das moradias afetadas, a partir de situação emergencial derivada do barramento de Linhares.	Priscila Arruda Cordts	Fundação Renova - Escritório Linhares	br.com.solleone.s 2id.model.Cargo @6d1	31984561846	Levantamento Técnico Fund. Renova
33	Avaliação dos Riscos e Danos	Avaliação de risco em margem de rios, a partir de situação emergencial derivada do barramento de Linhares..	Priscila Arruda Cordts	Fundação Renova - Escritório Linhares	br.com.solleone.s 2id.model.Cargo @6d1	31984561846	Levantamento Técnico Fund. Renova
34	Avaliação dos Riscos e Danos	Comunicação/atenção a população, a partir de situação emergencial derivada do barramento de Linhares..	Priscila Arruda Cordts	Fundação Renova - Escritório Linhares	br.com.solleone.s 2id.model.Cargo @6d1	31984561846	Boletins da Fundação Renova
	Resposta -	Organização da		Coordenação Municipal de	br.com.solleone.s		Serviços de Levantamento

Item	Tipo	Descrição	Responsável	Instituição	Cargo/Função	Contato principal	Recursos necessários
35	Socorro	área afetada	Antonio Carlos dos Santos	Proteção e Defesa Civil	2id.model.Cargo@7e0	2733721829	Técnico da COMPDEC
36	Resposta - Assistência às Vítimas	Fornecimento de alimentação/água para pessoas em abrigos, a partir de situação emergencial derivada do barramento de Linhares.	Priscila Arruda Cordts	Fundação Renova - Escritório Linhares	br.com.solleone.s 2id.model.Cargo@6d1	31984561846	Alimentação - Fund. Renova
37	Resposta - Assistência às Vítimas	Cadastramento de desabrigados e desalojados, a partir de situação emergencial derivada do barramento de Linhares.	Priscila Arruda Cordts	Fundação Renova - Escritório Linhares	br.com.solleone.s 2id.model.Cargo@6d1	31984561846	Serviços Técnico Administrativo - Fund. Renova
38	Resposta - Assistência às Vítimas	Atendimento psicológico as vítimas	Valdir Massucatti	Secretária Municipal de Saúde	br.com.solleone.s 2id.model.Cargo@795	2733722100	Corpo Médico
39	Reabilitação	Restabelecimento de distribuição de água	Celso Pedroni	Serviço Autônomo de Água e Esgoto de Linhares - SAAE Linhares	br.com.solleone.s 2id.model.Cargo@7e2	2721031310	Infra Estrutura Hidrossanitárias

2.3.5 Descrição das operações

Cenário Comunidade da Rua Beira Rio

Monitoramento, Alerta e Alarme

Responsável: Priscila Arruda Cordts

Descrição: Transmissão de alertas sempre que houver qualquer anomalia no monitoramento do barramento de Linhares

Procedimento: A FUNDAÇÃO RENOVA emitirá boletins de alertas sempre que necessários.

Monitoramento, Alerta e Alarme

Responsável: Priscila Arruda Cordts

Descrição: Comunicação geral a população sempre que necessário e sempre que houver qualquer anomalia no monitoramento do barramento de Linhares

Procedimento: A população será comunicada dos riscos através dos boletins emitidos pela FUNDAÇÃO RENOVA.

Monitoramento, Alerta e Alarme

Responsável: Priscila Arruda Cordts

Descrição: Comunicação para desocupação preventiva de área de risco em caso de nível 2 de emergência

Procedimento: A FUNDAÇÃO RENOVA comunicará a desocupação sempre que constatar risco iminente na área.

Monitoramento, Alerta e Alarme

Responsável: Priscila Arruda Cordts

Descrição: Ativação de área/instalação segura para desocupação de área de risco, a partir da necessidade de remoção de pessoas

Procedimento: A FUNDAÇÃO RENOVA ativará a área/instalação segura para desocupação de acordo com o tamanho da área de risco.

Monitoramento, Alerta e Alarme

Responsável: Priscila Arruda Cordts

Descrição: Acionamento de instituição de sobreaviso a partir de identificação de anomalia irreversível no barramento de Linhares e a partir de necessidade (nível 2 de emergência).

Procedimento: A FUNDAÇÃO RENOVA acionará outras Instituições sempre que necessário, informando sobre o estado de monitoramento do barramento de Linhares e possíveis anomalias existentes.

Monitoramento, Alerta e Alarme

Responsável: Priscila Arruda Cordts

Descrição: Realização de exercício simulado junto à comunidade e instituições envolvidas no plano

Procedimento: A COMPDEC/REPDEC e FUNDAÇÃO RENOVA junto com a Comunidade da área de risco realizarão simulações de evacuações do local.

Avaliação dos Riscos e Danos

Responsável: Priscila Arruda Cordts

Descrição: Levantamento da população atingida, a partir de situação emergencial derivada do barramento de Linhares.

Procedimento: A FUNDAÇÃO RENOVA fará a identificação da população atingida.

Avaliação dos Riscos e Danos

Responsável: Cel. Jones da Silva de Freitas Mattos

Descrição: Levantamento das vias interditadas.

Procedimento: O Departamento Municipal de Transito identificara as vias interditadas, realizando a respectiva sinalização e desvio do transito.

Avaliação dos Riscos e Danos

Responsável: Priscila Arruda Cordts

Descrição: Avaliação do risco em habitações, pelo desenvolvimento de vistorias cautelares e laudos periciais.

Procedimento: A FUNDAÇÃO RENOVA e COMPDEC avaliara o risco nas habitações de acordo com a situação.

Avaliação dos Riscos e Danos

Responsável: Priscila Arruda Cordts

Descrição: Elaboração de relatório fotográfico, a partir de situação emergencial derivada do barramento de Linhares..

Procedimento: A FUNDAÇÃO RENOVA elaborara relatórios fotográficos de todas as avaliações realizadas.

Avaliação dos Riscos e Danos

Responsável: Priscila Arruda Cordts

Descrição: Comunicação/atendimento a imprensa, a partir de situação emergencial derivada do barramento de Linhares.

Procedimento: Serão emitidos boletins informativos a imprensa referente à situação da área de risco de acordo com a necessidade.

Ativação do Plano

Responsável: Guerino Luiz Zanon

Descrição: Ativação do plano

Procedimento: São apresentadas as ações de socorro para as áreas consideradas vulneráveis aos desastres, principalmente os de origem natural inundações e deslizamentos do Município de Linhares- ES, que estabelece os procedimentos a serem adotados pelos órgãos envolvidos na resposta a emergências e desastres quando da atuação direta ou indireta em eventos relacionados a estes desastres naturais, recomendando e padronizando a partir da adesão dos órgãos signatários os aspectos relacionados ao monitoramento, alerta, alarme e resposta, incluindo as ações de socorro, ajuda humanitária e reabilitação de cenários.

Resposta - Socorro

Responsável: Antonio Carlos dos Santos

Descrição: Remoção da população atingida

Procedimento: A COMPDEC e/ou a REPDEC removerá a população atingida de acordo com a necessidade.

Resposta - Socorro

Responsável: Ten. Cel. Benício Ferrari

Descrição: Busca salvamento e resgate

Procedimento: O Corpo de Bombeiros irá realizar operações de busca, salvamento e resgate.

Resposta - Socorro

Responsável: Valdir Massucatti

Descrição: Atendimento médico hospitalar de emergência

Procedimento: A Secretaria Municipal de Saúde fará o atendimento de emergência aos feridos.

Resposta - Socorro

Responsável: Gilmar Antonio Salvador

Descrição: Transporte de feridos - terrestre

Procedimento: A Central de Ambulância fará o transporte terrestre de feridos.

Resposta - Socorro

Responsável: Ten. Cel. Benício Ferrari

Descrição: Manejo de corpos

Procedimento: O CBMES fará o manejo dos corpos até o ponto de recolhimento pelo S.M.L.

Resposta - Socorro

Responsável: Antonio Carlos dos Santos

Descrição: Interdição preventiva das áreas de risco

Procedimento: A COMPDEC interditara as áreas de risco sempre que julgar necessário.

Resposta - Assistência às Vítimas

Responsável: Priscila Arruda Cordts

Descrição: Fornecimento de materiais (telhas, lonas, etc), a partir de situação emergencial derivada do barramento de Linhares.

Procedimento: A FUNDAÇÃO RENOVA fornecera os materiais de acordo com o cadastramento realizado.

Resposta - Assistência às Vítimas

Responsável: Priscila Arruda Cordts

Descrição: Distribuição de materiais (telhas, lonas, etc), a partir de situação emergencial derivada do barramento de Linhares.

Procedimento: A FUNDAÇÃO RENOVA distribuirá os materiais de acordo com o cadastramento realizado.

Resposta - Assistência às Vítimas

Responsável: Priscila Arruda Cordts

Descrição: Cadastramento de famílias para recebimento de materiais (diversos, a partir de situação emergencial derivada do barramento de Linhares..

Procedimento: Nos casos das vítimas afetadas, que depois da avaliação da FUNDAÇÃO RENOVA, poderão ser contempladas com materiais diversos.

Resposta - Assistência às Vítimas

Responsável: Valdir Massucatti

Descrição: Atendimento médico as vítimas

Procedimento: A Secretaria Municipal de saúde fará o atendimento medico aos atingidos, de acordo com a necessidade

Resposta - Assistência às Vítimas

Responsável: Valdir Massucatti

Descrição: Atendimento especial a criança e ao adolescente

Procedimento: A Secretaria Municipal de Saúde fará o atendimento especial as crianças e adolescentes atingidos, de acordo com a necessidade

Resposta - Assistência às Vítimas

Responsável: Valdir Massucatti

Descrição: Fornecimento de medicamentos

Procedimento: A Secretaria Municipal de Saúde fornecera medicamentos de acordo com o atendimento medico/psicólogo/hospitalar

Reabilitação

Responsável: João Cleber Bianchi

Descrição: Restabelecimento de distribuição de energia elétrica

Procedimento: A EDP ESCELSA através da Secretaria Municipal de Obras restabeleceu a distribuição de energia elétrica na área afetada/atingida.

Reabilitação

Responsável: Priscila Arruda Cordts

Descrição: Manutenção da segurança e policiamento de áreas desocupadas e abrigos nas proximidades do barramento de Linhares (avenida Beira-Rio).

Procedimento: A FUNDAÇÃO RENOVA fará a segurança das áreas desocupadas e dos abrigos.

Reabilitação

Responsável: João Cleber Bianchi

Descrição: Desobstrução de vias de acessos

Procedimento: A Secretaria Municipal de Obras desobstruirá as vias de acesso para retorno seguro da população atingida/afetada.

Reabilitação

Responsável: João Cleber Bianchi

Descrição: Limpeza urbana

Procedimento: A Secretaria Municipal de Obras fará a limpeza da área afetada/atingida para retorno das famílias

Desmobilização do Plano

Responsável: Guerino Luiz Zanon

Descrição: Desmobilização do plano

Procedimento: O Chefe do Executivo autorizou a desmobilização do plano após todos os recursos serem empregados na recuperação do dano.

Monitoramento, Alerta e Alarme

Responsável: Priscila Arruda Cordts

Descrição: Transmissão de avisos sempre que houver qualquer anomalia no monitoramento do barramento de Linhares

Procedimento: A FUNDAÇÃO RENOVA emitirá boletins de avisos sempre que necessários.

Monitoramento, Alerta e Alarme

Responsável: Priscila Arruda Cordts

Descrição: Vistoria técnica para verificação do nível do rio ζ para garantir monitoramento constante dos níveis de água com relação ao barramento de Linhares

Procedimento: O nível do Rio Pequeno/Lagoa Juparanã, assim como o nível do rio Doce nas proximidades do barramento, são verificados e monitorados diariamente pela FUNDAÇÃO RENOVA.

Avaliação dos Riscos e Danos

Responsável: Priscila Arruda Cordts

Descrição: Levantamento das moradias afetadas, a partir de situação emergencial derivada do barramento de Linhares.

Procedimento: A FUNDAÇÃO RENOVA fará a identificação das moradias afetadas.

Avaliação dos Riscos e Danos

Responsável: Priscila Arruda Cordts

Descrição: Avaliação de risco em margem de rios, a partir de situação emergencial derivada do barramento de Linhares..

Procedimento: A FUNDAÇÃO RENOVA avaliara o risco nas margens do rio Pequeno de acordo com a situação.

Avaliação dos Riscos e Danos

Responsável: Priscila Arruda Cordts

Descrição: Comunicação/atendimento a população, a partir de situação emergencial derivada do barramento de Linhares..

Procedimento: Serão emitidos boletins informativos a população referente à situação da área de risco de acordo com a necessidade.

Resposta - Socorro

Responsável: Antonio Carlos dos Santos

Descrição: Organização da área afetada

Procedimento: A COMPDEC e/ou a REPDEC organizará a área afetada de acordo com grau de risco.

Resposta - Assistência às Vítimas

Responsável: Priscila Arruda Cordts

Descrição: Fornecimento de alimentação/água para pessoas em abrigos, a partir de situação emergencial derivada do barramento de Linhares.

Procedimento: A FUNDAÇÃO RENOVA fornecera alimentação aos desabrigados.

Resposta - Assistência às Vítimas

Responsável: Priscila Arruda Cordts

Descrição: Cadastramento de desabrigados e desalojados, a partir de situação emergencial derivada do barramento de Linhares.

Procedimento: A FUNDAÇÃO RENOVA realizará o cadastro dos desabrigados e desalojados.

Resposta - Assistência às Vítimas

Responsável: Valdir Massucatti

Descrição: Atendimento psicológico as vítimas

Procedimento: A Secretaria Municipal de saúde fará o atendimento psicológico aos atingidos, de acordo com a necessidade

Reabilitação

Responsável: Celso Pedroni

Descrição: Restabelecimento de distribuição de água

Procedimento: O SAAE restabelecera a distribuição de água na área afetada/atingida.

2.4 Cenário: Comunidade São Rafael



Legenda:

Grau do Risco: ■ **Muito Alto** ■ **Alto** ■ **Médio** ■ **Baixo**

2.4.1 Informações gerais

Informações gerais	
Descrição	Movimento de massa, devido a área ser de encosta. Também o talude com corte irregular.
Resumo	1º Registro
Componentes críticos	Área com residências próximas.
Monitoramento	Monitoramento da intensidade de chuvas, bem como do encharcamento do solo da encosta.
Limiares	Precipitação acumulada 03 dias (Chuva): 100.0 mm

Dados de risco	
Ocupação predominante	Residencial
Identificação dos riscos	11321 - Deslizamentos

População		
Tipo	Quantidade	Complemento

População		
Família	6	Aproximadamente 24 pessoas
Residências populares	0	
Residência - Outras	0	

Instalações		
Tipo	Quantidade	Complemento
Saúde	0	
Ensino	0	
Segurança pública	0	
Instalações - outras	0	

Infraestrutura crítica		
Tipo	Quantidade	Complemento
Pontes/Pontilhões	0	
Trechos rodoviários sujeitos à interrupção	1	Avenida José Tesch Sobrinho
Trechos ferroviários sujeitos à interrupção	0	
Aeroportos/Portos/Terminal rodoviários	0	
Abastecimento de água	0	
Geração/Fornecimento de energia	0	
Telecomunicações	0	
Outras	0	

2.4.2 Rota de fuga



2.4.3 Imagens



2.4.4 Planejamento

Item	Tipo	Descrição	Responsável	Instituição	Cargo/Função	Contato principal	Recursos necessários
1	Monitoramento, Alerta e Alarme	A Prefeitura emitira boletins de alertas sempre que necessários.	Alexandre José de Araujo	Prefeitura Municipal de Linhares	br.com.solleone.s 2id.model.Cargo @8ff	2733721891	Boletins Informativos Municipais
2	Monitoramento, Alerta e Alarme	A Prefeitura emitira boletins de avisos sempre que necessários.	Alexandre José de Araujo	Prefeitura Municipal de Linhares	br.com.solleone.s 2id.model.Cargo @8ff	2733721891	Boletins Informativos Municipais
3	Monitoramento, Alerta e Alarme	A população será notificada dos riscos através dos boletins emitidos pela Prefeitura.	Alexandre José de Araujo	Prefeitura Municipal de Linhares	br.com.solleone.s 2id.model.Cargo @8ff	2733721891	Boletins Informativos Municipais
4	Monitoramento, Alerta e Alarme	a COMPDEC comunicara a desocupação sempre que constatar risco eminente na área.	Antonio Carlos dos Santos	Coordenação Municipal de Proteção e Defesa Civil	br.com.solleone.s 2id.model.Cargo @7e0	2733721829	Boletins da Defesa Civil
5	Monitoramento, Alerta e Alarme	A COMPDEC acionara outras instituições sempre que necessários.	Antonio Carlos dos Santos	Coordenação Municipal de Proteção e Defesa Civil	br.com.solleone.s 2id.model.Cargo @7e0	2733721829	Serviços Técnico Administrativos da COMPDEC
		A COMPDEC		Coordenação			Serviços de

Item	Tipo	Descrição	Responsável	Instituição	Cargo/Função	Contato principal	Recursos necessários
6	Avaliação dos Riscos e Danos	avaliara o risco nas habitações de acordo com a situação.	Antonio Carlos dos Santos	Municipal de Proteção e Defesa Civil	br.com.solleone.s2id.model.Cargo@7e0	2733721829	Levantamento Técnico da COMPDEC
7	Avaliação dos Riscos e Danos	Será emitido boletins informativos a imprensa referente a situação da área de risco e a necessidade.	Alexandre José de Araujo	Prefeitura Municipal de Linhares	br.com.solleone.s2id.model.Cargo@8ff	2733721891	Boletins Informativos Municipais
8	Avaliação dos Riscos e Danos	Será emitido boletins informativos a população referente a situação da área de risco e a necessidade.	Alexandre José de Araujo	Prefeitura Municipal de Linhares	br.com.solleone.s2id.model.Cargo@8ff	2733721891	Boletins Informativos Municipais
9	Avaliação dos Riscos e Danos	O Chefe do Executivo decretara estado de calamidade publica sempre que julgar necessário.	Guerino Luiz Zanon	Prefeitura Municipal de Linhares	br.com.solleone.s2id.model.Cargo@7b7	2733726800	Serviços Técnico Administrativos
		O Chefe do Executivo decretara situação de		Prefeitura	br.com.solleone.s		

Item	Tipo	Descrição	Responsável	Instituição	Cargo/Função	Contato principal	Recursos necessários
10	Avaliação dos Riscos e Danos	emergência sempre que julgar necessário.	Guerino Luiz Zanon	Municipal de Linhares	2id.model.Cargo @7b7	2733726800	Serviços Técnico Administrativos
11	Avaliação dos Riscos e Danos	A COMPDEC elaborara relatórios fotográficos de todas as avaliações realizadas	Antonio Carlos dos Santos	Coordenação Municipal de Proteção e Defesa Civil	br.com.solleone.s 2id.model.Cargo @7e0	2733721829	Serviços Técnico Administrativos da COMPDEC
12	Monitoramento, Alerta e Alarme	a COMPDEC ativara a área/instalação segura para desocupação de acordo com o tamanho da área de risco.	Antonio Carlos dos Santos	Coordenação Municipal de Proteção e Defesa Civil	br.com.solleone.s 2id.model.Cargo @7e0	2733721829	Imóveis Públicos
13	Monitoramento, Alerta e Alarme	A COMPDEC junto com a Comunidade da área de risco realizarão simulações de evacuações do local.	Antonio Carlos dos Santos	Coordenação Municipal de Proteção e Defesa Civil	br.com.solleone.s 2id.model.Cargo @7e0	2733721829	Simulações e Treinamentos
14	Avaliação dos Riscos e Danos	A COMPDEC avaliara o risco nas encostas de acordo com a situação	Antonio Carlos dos Santos	Coordenação Municipal de Proteção e Defesa Civil	br.com.solleone.s 2id.model.Cargo @7e0	2733721829	Serviços de Levantamento Técnico da COMPDEC

Item	Tipo	Descrição	Responsável	Instituição	Cargo/Função	Contato principal	Recursos necessários
15	Resposta - Assistência às Vítimas	Cadastramento de famílias para auxílio moradia	Amantino Pereira Paiva	Secretaria Municipal Assistência Social	br.com.solleone.s2id.model.Cargo@7ee	2733722099	Serviços Técnico Administrativo
16	Resposta - Assistência às Vítimas	Fornecimento de medicamentos	Valdir Massucatti	Secretária Municipal de Saúde	br.com.solleone.s2id.model.Cargo@795	2733722100	Medicamentos
17	Avaliação dos Riscos e Danos	A Secretaria de Ação Social fará a identificação da população atingida	Amantino Pereira Paiva	Secretaria Municipal Assistência Social	br.com.solleone.s2id.model.Cargo@7ee	2733722099	Levantamento Técnico Social
18	Avaliação dos Riscos e Danos	A COMPDEC fará a identificação das moradias afetadas.	Antonio Carlos dos Santos	Coordenação Municipal de Proteção e Defesa Civil	br.com.solleone.s2id.model.Cargo@7e0	2733721829	Serviços de Levantamento Técnico da COMPDEC
19	Avaliação dos Riscos e Danos	A COMPDEC identificara as principais estruturas atingidas, realizando as intervenções de acordo com a necessidade.	Antonio Carlos dos Santos	Coordenação Municipal de Proteção e Defesa Civil	br.com.solleone.s2id.model.Cargo@7e0	2733721829	Serviços de Levantamento Técnico da COMPDEC
		O Departamento de Transito identificara as vias interditadas, realizando a		Secretaria			

Item	Tipo	Descrição	Responsável	Instituição	Cargo/Função	Contato principal	Recursos necessários
20	Avaliação dos Riscos e Danos	respectiva sinalização e desvio do transito.	Cel. Jones da Silva de Freitas Mattos	Municipal de Segurança Pública e Defesa Social	br.com.solleone.s 2id.model.Cargo @222	2733722062	Levantamento Técnico de Transito
21	Avaliação dos Riscos e Danos	A COMPDEC preencherá a FIDE de acordo com a situação.	Antonio Carlos dos Santos	Coordenação Municipal de Proteção e Defesa Civil	br.com.solleone.s 2id.model.Cargo @7e0	2733721829	Serviços Técnico Administrativos da COMPDEC
22	Avaliação dos Riscos e Danos	O Chefe do Executivo solicitará Reconhecimento Federal da Situação de Emergência / Estado de Calamidade Publica sempre que julgar necessário	Guerino Luiz Zanon	Prefeitura Municipal de Linhares	br.com.solleone.s 2id.model.Cargo @7b7	2733726800	Serviços Técnico Administrativos
		São apresentadas as ações de socorro para as áreas consideradas vulneráveis aos desastres, principalmente os de origem natural inundações e deslizamentos do Município de					

Item	Tipo	Descrição	Responsável	Instituição	Cargo/Função	Contato principal	Recursos necessários
23	Ativação do Plano	<p>Linhares- ES, que estabelece os procedimentos a serem adotados pelos órgãos envolvidos na resposta a emergências e desastres quando da atuação direta ou indireta em eventos relacionados a estes desastres naturais, recomendando e padronizando a partir da adesão dos órgãos signatários os aspectos relacionados ao monitoramento, alerta, alarme e resposta, incluindo as ações de socorro, ajuda humanitária e reabilitação de cenários.</p>	Guerino Luiz Zanon	Prefeitura Municipal de Linhares	br.com.solleone.s2id.model.Cargo@7b7	2733726800	Serviços Técnico Administrativos

Item	Tipo	Descrição	Responsável	Instituição	Cargo/Função	Contato principal	Recursos necessários
24	Resposta - Socorro	A COMPDEC organizara a área afetada de acordo com grau de risco.	Antonio Carlos dos Santos	Coordenação Municipal de Proteção e Defesa Civil	br.com.solleone.s2id.model.Cargo@7e0	2733721829	Serviços Técnico Administrativos da COMPDEC
25	Resposta - Socorro	A Compdec removera a população atingida de acordo com a necessidade	Antonio Carlos dos Santos	Coordenação Municipal de Proteção e Defesa Civil	br.com.solleone.s2id.model.Cargo@7e0	2733721829	Frota de Veículos Municipais
26	Resposta - Socorro	O Corpo de Bombeiros irá realizar operações de busca, salvamento e resgate.	Ten. Cel. Benício Ferrari	Corpo de Bombeiros Militar do Espírito Santo	br.com.solleone.s2id.model.Cargo@78c	2732647955	Corpo de Bombeiros Militar
27	Resposta - Socorro	A Secretaria de Saúde fará o atendimento de emergência aos feridos	Valdir Massucatti	Secretária Municipal de Saúde	br.com.solleone.s2id.model.Cargo@795	2733722100	Corpo Médico Hospitais, Clinicas e Postos de Saúde
28	Resposta - Socorro	A Central de Ambulância fará o transporte de feridos	Gilmar Antonio Salvador	Central de Ambulância	br.com.solleone.s2id.model.Cargo@d2	2733722114	Ambulâncias
		A COMPDEC interditara as		Coordenação			

Item	Tipo	Descrição	Responsável	Instituição	Cargo/Função	Contato principal	Recursos necessários
29	Resposta - Socorro	áreas de risco sempre que julgar necessário	Antonio Carlos dos Santos	Municipal de Proteção e Defesa Civil	br.com.solleone.s 2id.model.Cargo @7e0	2733721829	Serviços Técnico Administrativos da COMPDEC
30	Resposta - Socorro	O CBMES fará o manéja dos corpos até o ponto de recolhimento pelo S.M.L.	Ten. Cel. Benício Ferrari	Corpo de Bombeiros Militar do Espírito Santo	br.com.solleone.s 2id.model.Cargo @78c	2732647955	Corpo de Bombeiros Milita
31	Resposta - Socorro	A COMPDEC estabelecera outras ações de socorro de acordo com a necessidade	Antonio Carlos dos Santos	Coordenação Municipal de Proteção e Defesa Civil	br.com.solleone.s 2id.model.Cargo @7e0	2733721829	Serviços Técnico Administrativos da COMPDEC
32	Resposta - Assistência às Vítimas	A Secretaria de Ação Social fornecera alimentação aos desabrigados	Amantino Pereira Paiva	Secretaria Municipal Assistência Social	br.com.solleone.s 2id.model.Cargo @7ee	2733722099	Refeição/Alimentação
33	Resposta - Assistência às Vítimas	A Secretaria de Ação Social fornecera as cestas básicas de acordo com o cadastramento realizado	Amantino Pereira Paiva	Secretaria Municipal Assistência Social	br.com.solleone.s 2id.model.Cargo @7ee	2733722099	Levantamento Técnico Social
		A Secretaria de Ação Social fornecera os materiais de		Secretaria			

Item	Tipo	Descrição	Responsável	Instituição	Cargo/Função	Contato principal	Recursos necessários
34	Resposta - Assistência às Vítimas	acordo com o cadastramento realizado	Amantino Pereira Paiva	Municipal Assistência Social	br.com.solleone.s 2id.model.Cargo @7ee	2733722099	Levantamento Técnico Social
35	Resposta - Assistência às Vítimas	A Secretaria de Ação Social distribuirá as cestas básicas de acordo com o cadastramento realizado	Amantino Pereira Paiva	Secretaria Municipal Assistência Social	br.com.solleone.s 2id.model.Cargo @7ee	2733722099	Cestas Básicas
36	Resposta - Assistência às Vítimas	A Secretaria de Ação Social distribuirá os materiais de acordo com o cadastramento realizado	Amantino Pereira Paiva	Secretaria Municipal Assistência Social	br.com.solleone.s 2id.model.Cargo @7ee	2733722099	Materiais de Reconstrução
37	Resposta - Assistência às Vítimas	O local do abrigo será definido de acordo com a necessidade do evento e localidade.	Antonio Carlos dos Santos	Coordenação Municipal de Proteção e Defesa Civil	br.com.solleone.s 2id.model.Cargo @7e0	2733721829	Serviços Técnico Administrativos da COMPDEC
38	Resposta - Assistência às Vítimas	A Secretaria de Saúde fará o atendimento especial as crianças e adolescentes atingidos, de	Valdir Massucatti	Secretaria Municipal de Saúde	br.com.solleone.s 2id.model.Cargo @795	2733722100	Hospitais, Clínicas e Postos de Saúde

Item	Tipo	Descrição	Responsável	Instituição	Cargo/Função	Contato principal	Recursos necessários
		acordo com a necessidade					Corpo Médico
39	Resposta - Assistência às Vítimas	A Secretaria de Saúde fará o atendimento medico aos atingidos, de acordo com a necessidade	Valdir Massucatti	Secretária Municipal de Saúde	br.com.solleone.s2id.model.Cargo@795	2733722100	Corpo Médico Hospitais, Clinicas e Postos de Saúde
40	Resposta - Assistência às Vítimas	A Secretaria de Saúde fará o atendimento psicológico aos atingidos, de acordo com a necessidade	Valdir Massucatti	Secretária Municipal de Saúde	br.com.solleone.s2id.model.Cargo@795	2733722100	Hospitais, Clinicas e Postos de Saúde Corpo Médico
41	Resposta - Assistência às Vítimas	Cadastramento de desabrigados e desalojados	Amantino Pereira Paiva	Secretaria Municipal Assistência Social	br.com.solleone.s2id.model.Cargo@7ee	2733722099	Levantamento Técnico Social
42	Resposta - Assistência às Vítimas	Cadastramento de famílias para recebimento de cestas básicas	Amantino Pereira Paiva	Secretaria Municipal Assistência Social	br.com.solleone.s2id.model.Cargo@7ee	2733722099	Serviços Técnico Administrativo
43	Resposta - Assistência às Vítimas	Cadastramento de famílias para recebimento de materiais (diversos)	Amantino Pereira Paiva	Secretaria Municipal Assistência Social	br.com.solleone.s2id.model.Cargo@7ee	2733722099	Serviços Técnico Administrativo
	Resposta -			Coordenação Municipal de	br.com.solleone.s2id.model.Cargo		Serviços Técnico Administrativos

Item	Tipo	Descrição	Responsável	Instituição	Cargo/Função	Contato principal	Recursos necessários
44	Assistência às Vítimas	Montagem de abrigo	Antonio Carlos dos Santos	Proteção e Defesa Civil	@7e0	2733721829	da COMPDEC
45	Resposta - Assistência às Vítimas	Transporte de pessoas para abrigo	Antonio Carlos dos Santos	Coordenação Municipal de Proteção e Defesa Civil	br.com.solleone.s 2id.model.Cargo @7e0	2733721829	Frota de Veículos Municipais
46	Reabilitação	Desobstrução de vias de acessos	João Cleber Bianchi	Secretaria de Obras	br.com.solleone.s 2id.model.Cargo @7af	2733722117	Obras de Infra Estrutura
47	Reabilitação	Restabelecimento de distribuição de água	Celso Pedroni	Serviço Autônomo de Água e Esgoto de Linhares - SAAE Linhares	br.com.solleone.s 2id.model.Cargo @7e2	2721031310	Infra Estrutura Hidrossanitárias
48	Reabilitação	Restabelecimento de distribuição de energia elétrica	João Cleber Bianchi	Secretaria de Obras	br.com.solleone.s 2id.model.Cargo @7af	2733722117	Obras de Infra Estrutura
49	Reabilitação	Manutenção da segurança e policiamento de áreas desocupadas e abrigos	Cel. Jones da Silva de Freitas Mattos	Secretaria Municipal de Segurança Pública e Defesa Social	br.com.solleone.s 2id.model.Cargo @222	2733722062	Guarda Civil Municipal
50	Reabilitação	Limpeza urbana	João Cleber Bianchi	Secretaria de Obras	br.com.solleone.s 2id.model.Cargo @7af	2733722117	Obras de Infra Estrutura
51	Desmobilização do Plano	Desmobilização do plano	Guerino Luiz Zanon	Prefeitura Municipal de Linhares	br.com.solleone.s 2id.model.Cargo @7b7	2733726800	Serviços Técnico Administrativos
		A encosta será avaliada e		Coordenação Municipal de	br.com.solleone.s		Serviços de Levantamento

Item	Tipo	Descrição	Responsável	Instituição	Cargo/Função	Contato principal	Recursos necessários
52	Monitoramento, Alerta e Alarme	monitorada pela COMPDEC.	Antonio Carlos dos Santos	Proteção e Defesa Civil	2id.model.Cargo @7e0	2733721829	Técnico da COMPDEC

2.4.5 Descrição das operações

Cenário Comunidade São Rafael

Monitoramento, Alerta e Alarme

Responsável: Alexandre José de Araujo

Descrição: A Prefeitura emitira boletins de alertas sempre que necessários.

Procedimento: A Prefeitura emitira boletins de alertas sempre que necessários.

Monitoramento, Alerta e Alarme

Responsável: Alexandre José de Araujo

Descrição: A Prefeitura emitira boletins de avisos sempre que necessários.

Procedimento: A Prefeitura emitira boletins de avisos sempre que necessários.

Monitoramento, Alerta e Alarme

Responsável: Alexandre José de Araujo

Descrição: A população será notificada dos riscos através dos boletins emitidos pela Prefeitura.

Procedimento: A população será notificada dos riscos através dos boletins emitidos pela Prefeitura.

Monitoramento, Alerta e Alarme

Responsável: Antonio Carlos dos Santos

Descrição: a COMPDEC comunicara a desocupação sempre que constatar risco eminente na área.

Procedimento: a COMPDEC comunicara a desocupação sempre que constatar risco eminente na área.

Monitoramento, Alerta e Alarme

Responsável: Antonio Carlos dos Santos

Descrição: A COMPDEC acionara outras instituições sempre que necessários.

Procedimento: A COMPDEC acionara outras instituições sempre que necessários.

Avaliação dos Riscos e Danos

Responsável: Antonio Carlos dos Santos

Descrição: A COMPDEC avaliara o risco nas habitações de acordo com a situação.

Procedimento: A COMPDEC avaliara o risco nas habitações de acordo com a situação.

Avaliação dos Riscos e Danos

Responsável: Alexandre José de Araujo

Descrição: Será emitido boletins informativos a imprensa referente a situação da área de risco e a necessidade.

Procedimento: Será emitido boletins informativos a imprensa referente a situação da área de risco e a necessidade.

Avaliação dos Riscos e Danos

Responsável: Alexandre José de Araujo

Descrição: Será emitido boletins informativos a população referente a situação da área de risco e a necessidade.

Procedimento: Será emitido boletins informativos a população referente a situação da área de risco e a necessidade.

Avaliação dos Riscos e Danos

Responsável: Guerino Luiz Zanon

Descrição: O Chefe do Executivo decretara estado de calamidade publica sempre que julgar necessário.

Procedimento: O Chefe do Executivo decretara estado de calamidade publica sempre que julgar necessário.

Avaliação dos Riscos e Danos

Responsável: Guerino Luiz Zanon

Descrição: O Chefe do Executivo decretara situação de emergência sempre que julgar necessário.

Procedimento: O Chefe do Executivo decretara situação de emergência sempre que julgar necessário.

Avaliação dos Riscos e Danos

Responsável: Antonio Carlos dos Santos

Descrição: A COMPDEC elaborara relatórios fotográficos de todas as avaliações realizadas

Procedimento: A COMPDEC elaborara relatórios fotográficos de todas as avaliações realizadas

Monitoramento, Alerta e Alarme

Responsável: Antonio Carlos dos Santos

Descrição: a COMPDEC ativara a área/instalação segura para desocupação de acordo com o tamanho da área de risco.

Procedimento: a COMPDEC ativara a área/instalação segura para desocupação de acordo com o tamanho da área de risco.

Monitoramento, Alerta e Alarme

Responsável: Antonio Carlos dos Santos

Descrição: A COMPDEC junto com a Comunidade da área de risco realizarão simulações de evacuações do local.

Procedimento: A COMPDEC junto com a Comunidade da área de risco realizarão simulações de evacuações do local.

Avaliação dos Riscos e Danos

Responsável: Antonio Carlos dos Santos

Descrição: A COMPDEC avaliara o risco nas encostas de acordo com a situação

Procedimento: A COMPDEC avaliara o risco nas encostas de acordo com a situação

Resposta - Assistência às Vítimas

Responsável: Amantino Pereira Paiva

Descrição: Cadastramento de famílias para auxílio moradia

Procedimento: Nos casos das vítimas afetadas, que depois da avaliação da COMPDEC, poderão ser contempladas com o auxílio-moradia.

Resposta - Assistência às Vítimas

Responsável: Valdir Massucatti

Descrição: Fornecimento de medicamentos

Procedimento: A Secretaria de Saúde fornecera medicamentos de acordo com o atendimento medico/psicólogo/hospitalar

Avaliação dos Riscos e Danos

Responsável: Amantino Pereira Paiva

Descrição: A Secretaria de Ação Social fará a identificação da população atingida

Procedimento: A Secretaria de Ação Social fará a identificação da população atingida

Avaliação dos Riscos e Danos

Responsável: Antonio Carlos dos Santos

Descrição: A COMPDEC fará a identificação das moradias afetadas.

Procedimento: A COMPDEC fará a identificação das moradias afetadas.

Avaliação dos Riscos e Danos

Responsável: Antonio Carlos dos Santos

Descrição: A COMPDEC identificara as principais estruturas atingidas, realizando as intervenções de acordo com a necessidade.

Procedimento: A COMPDEC identificara as principais estruturas atingidas, realizando as intervenções de acordo com a necessidade.

Avaliação dos Riscos e Danos

Responsável: Cel. Jones da Silva de Freitas Mattos

Descrição: O Departamento de Transito identificara as vias interditadas, realizando a respectiva sinalização e desvio do transito.

Procedimento: O Departamento de Transito identificara as vias interditadas, realizando a respectiva sinalização e desvio do transito.

Avaliação dos Riscos e Danos

Responsável: Antonio Carlos dos Santos

Descrição: A COMPDEC preencherá a FIDE de acordo com a situação.

Procedimento: A COMPDEC preencherá a FIDE de acordo com a situação.

Avaliação dos Riscos e Danos

Responsável: Guerino Luiz Zanon

Descrição: O Chefe do Executivo solicitará Reconhecimento Federal da Situação de Emergência / Estado de Calamidade Publica sempre que julgar necessário

Procedimento: O Chefe do Executivo solicitará Reconhecimento Federal da Situação de Emergência / Estado de Calamidade Publica sempre que julgar necessário

Ativação do Plano

Responsável: Guerino Luiz Zanon

Descrição: São apresentadas as ações de socorro para as áreas consideradas vulneráveis aos desastres, principalmente os de origem natural inundações e deslizamentos do Município de Linhares- ES, que estabelece os procedimentos a serem adotados pelos órgãos envolvidos na resposta a emergências e desastres quando da atuação direta ou indireta em eventos relacionados a estes desastres naturais, recomendando e padronizando a partir da adesão dos órgãos signatários os aspectos relacionados ao monitoramento, alerta, alarme e resposta, incluindo as ações de socorro, ajuda humanitária e reabilitação de cenários.

Procedimento: São apresentadas as ações de socorro para as áreas consideradas vulneráveis aos desastres, principalmente os de origem natural inundações e deslizamentos do Município de Linhares- ES, que estabelece os procedimentos a serem adotados pelos órgãos envolvidos na resposta a emergências e desastres quando da atuação direta ou indireta em eventos relacionados a estes desastres naturais, recomendando e padronizando a partir da adesão dos órgãos signatários os aspectos relacionados ao monitoramento, alerta, alarme e resposta, incluindo as ações de socorro, ajuda humanitária e reabilitação de cenários.

Resposta - Socorro

Responsável: Antonio Carlos dos Santos

Descrição: A COMPDEC organizara a área afetada de acordo com grau de risco.

Procedimento: A COMPDEC organizara a área afetada de acordo com grau de risco.

Resposta - Socorro

Responsável: Antonio Carlos dos Santos

Descrição: A Compdec removera a população atingida de acordo com a necessidade

Procedimento: A Compdec removera a população atingida de acordo com a necessidade

Resposta - Socorro

Responsável: Ten. Cel. Benício Ferrari

Descrição: O Corpo de Bombeiros irá realizar operações de busca, salvamento e resgate.

Procedimento: O Corpo de Bombeiros irá realizar operações de busca, salvamento e resgate.

Resposta - Socorro

Responsável: Valdir Massucatti

Descrição: A Secretaria de Saúde fará o atendimento de emergência aos feridos

Procedimento: A Secretaria de Saúde fará o atendimento de emergência aos feridos

Resposta - Socorro

Responsável: Gilmar Antonio Salvador

Descrição: A Central de Ambulância fará o transporte de feridos

Procedimento: A Central de Ambulância fará o transporte de feridos

Resposta - Socorro

Responsável: Antonio Carlos dos Santos

Descrição: A COMPDEC interditara as áreas de risco sempre que julgar necessário

Procedimento: A COMPDEC interditara as áreas de risco sempre que julgar necessário

Resposta - Socorro

Responsável: Ten. Cel. Benício Ferrari

Descrição: O CBMES fará o maneja dos corpos até o ponto de recolhimento pelo S.M.L.

Procedimento: O CBMES fará o maneja dos corpos até o ponto de recolhimento pelo S.M.L.

Resposta - Socorro

Responsável: Antonio Carlos dos Santos

Descrição: A COMPDEC estabeleceu outras ações de socorro de acordo com a necessidade

Procedimento: A COMPDEC estabeleceu outras ações de socorro de acordo com a necessidade

Resposta - Assistência às Vítimas

Responsável: Amantino Pereira Paiva

Descrição: A Secretaria de Ação Social forneceu alimentação aos desabrigados

Procedimento: A Secretaria de Ação Social forneceu alimentação aos desabrigados

Resposta - Assistência às Vítimas

Responsável: Amantino Pereira Paiva

Descrição: A Secretaria de Ação Social forneceu as cestas básicas de acordo com o cadastramento realizado

Procedimento: A Secretaria de Ação Social forneceu as cestas básicas de acordo com o cadastramento realizado

Resposta - Assistência às Vítimas

Responsável: Amantino Pereira Paiva

Descrição: A Secretaria de Ação Social forneceu os materiais de acordo com o cadastramento realizado

Procedimento: A Secretaria de Ação Social forneceu os materiais de acordo com o cadastramento realizado

Resposta - Assistência às Vítimas

Responsável: Amantino Pereira Paiva

Descrição: A Secretaria de Ação Social distribuirá as cestas básicas de acordo com o cadastramento realizado

Procedimento: A Secretaria de Ação Social distribuirá as cestas básicas de acordo com o cadastramento realizado

Resposta - Assistência às Vítimas

Responsável: Amantino Pereira Paiva

Descrição: A Secretaria de Ação Social distribuirá os materiais de acordo com o cadastramento realizado

Procedimento: A Secretaria de Ação Social distribuirá os materiais de acordo com o cadastramento realizado

Resposta - Assistência às Vítimas

Responsável: Antonio Carlos dos Santos

Descrição: O local do abrigamento será definido de acordo com a necessidade do evento e localidade.

Procedimento: O local do abrigamento será definido de acordo com a necessidade do evento e localidade.

Resposta - Assistência às Vítimas

Responsável: Valdir Massucatti

Descrição: A Secretaria de Saúde fará o atendimento especial as crianças e adolescentes atingidos, de acordo com a necessidade

Procedimento: A Secretaria de Saúde fará o atendimento especial as crianças e adolescentes atingidos, de acordo com a necessidade

Resposta - Assistência às Vítimas

Responsável: Valdir Massucatti

Descrição: A Secretaria de Saúde fará o atendimento medico aos atingidos, de acordo com a necessidade

Procedimento: A Secretaria de Saúde fará o atendimento medico aos atingidos, de acordo com a necessidade

Resposta - Assistência às Vítimas

Responsável: Valdir Massucatti

Descrição: A Secretaria de Saúde fará o atendimento psicológico aos atingidos, de acordo com a necessidade

Procedimento: A Secretaria de Saúde fará o atendimento psicológico aos atingidos, de acordo com a necessidade

Resposta - Assistência às Vítimas

Responsável: Amantino Pereira Paiva

Descrição: Cadastramento de desabrigados e desalojados

Procedimento: Será realizado o cadastro dos desabrigados e desalojados.

Resposta - Assistência às Vítimas

Responsável: Amantino Pereira Paiva

Descrição: Cadastramento de famílias para recebimento de cestas básicas

Procedimento: Nos casos das vítimas afetadas, que depois da avaliação da COMPDEC, poderão ser contempladas com Cestas Básicas.

Resposta - Assistência às Vítimas

Responsável: Amantino Pereira Paiva

Descrição: Cadastramento de famílias para recebimento de materiais (diversos)

Procedimento: Nos casos das vítimas afetadas, que depois da avaliação da COMPDEC, poderão ser contempladas com materiais diversos.

Resposta - Assistência às Vítimas

Responsável: Antonio Carlos dos Santos

Descrição: Montagem de abrigo

Procedimento: O local do abrigo será definido de acordo com a necessidade do evento e localidade.

Resposta - Assistência às Vítimas

Responsável: Antonio Carlos dos Santos

Descrição: Transporte de pessoas para abrigo

Procedimento: A COMPDEC fará o transporte das pessoas para os abrigos de acordo com a necessidade

Reabilitação

Responsável: João Cleber Bianchi

Descrição: Desobstrução de vias de acessos

Procedimento: A Secretaria de Obras desobstruirá as vias de acesso para retorno seguro da população atingida/afetada.

Reabilitação

Responsável: Celso Pedroni

Descrição: Restabelecimento de distribuição de água

Procedimento: O SAAE restabelecerá a distribuição de água na área afetada/atingida.

Reabilitação

Responsável: João Cleber Bianchi

Descrição: Restabelecimento de distribuição de energia elétrica

Procedimento: A EDP ESCELSA através da Secretaria Municipal de Obras, restabelecerá a distribuição de energia elétrica na área afetada/atingida.

Reabilitação

Responsável: Cel. Jones da Silva de Freitas Mattos

Descrição: Manutenção da segurança e policiamento de áreas desocupadas e abrigos

Procedimento: A SEMUSP fará a segurança das áreas desocupadas e dos abrigos.

Reabilitação

Responsável: João Cleber Bianchi

Descrição: Limpeza urbana

Procedimento: A SEMOB fará a limpeza da área afetada/atingida para retorno das famílias

Desmobilização do Plano

Responsável: Guerino Luiz Zanon

Descrição: Desmobilização do plano

Procedimento: O Chefe do Executivo autorizará a desmobilização do plano após todos os recursos forem empregados na recuperação do dano.

Monitoramento, Alerta e Alarme

Responsável: Antonio Carlos dos Santos

Descrição: A encosta será avaliada e monitorada pela COMPDEC.

Procedimento: A encosta será avaliada e monitorada pela COMPDEC.

3. PLANILHA DE RECURSOS

RECURSO	Descrição	Quantidade total	Quantidade destinada	Responsável	Instituição	Cargo	Contato Principal
Abrigo	São os locais para abrigo em situações de emergência.	10	2				
Outro	Consiste no Efetivo disponível da Guarda Civil Municipal para atuação em situações de emergência	20	2	Cel. Jones da Silva de Freitas Mattos	Secretaria Municipal de Segurança Pública e Defesa Social	br.com.solleone.s2id.model.Cargo@222	2733722062
Outro	São os materiais destinados a reconstrução de imóveis atingidos durante situações de emergências constatadas pela COMPDEC	10	3	João Cleber Bianchi	Secretaria de Obras	br.com.solleone.s2id.model.Cargo@7af	2733722117
Técnico - geral	Consiste no serviço de levantamento técnico das situações de emergência para	6	3	Cel. Jones da Silva de Freitas	Secretaria Municipal de Segurança	br.com.solleone.s2id.model.Cargo	2733722062

RECURSO	Descrição	Quantidade total	Quantidade destinada	Responsável	Instituição	Cargo	Contato Principal
	implementação das ações de contingência.			Mattos	Pública e Defesa Social	go@222	
Outro	Consiste nos materiais de reconstrução entregues pela Fundação Renova caso necessário	56	2	Priscila Arruda Cordts	Fundação Renova - Escritório Linhares	br.com.solleone.s2id.model.Cargo@6d1	31984561846
Ônibus	Ônibus para remoção das Famílias	2	0	Priscila Arruda Cordts	Fundação Renova - Escritório Linhares	br.com.solleone.s2id.model.Cargo@6d1	31984561846
Efetivo Corpo de Bombeiro	Efetivo do Corpo de Bombeiros Militar lotados na 1ª Companhia do 2º Batalhão em Linhares - ES	40	6	Ten. Cel. Benício Ferrari	Corpo de Bombeiros Militar do Espírito Santo	br.com.solleone.s2id.model.Cargo@78c	2732647955
Cesta Básica	Cestas básicas fornecidos aos desabrigados/desalojados em situação de emergências.	50	8	Amantino Pereira Paiva	Secretaria Municipal Assistência Social	br.com.solleone.s2id.model.Cargo@7ee	2733722099
Equipe Técnica	São os trabalhos técnicos realizados pelos	6	11	Amantino	Secretaria Municipal	br.com.solleone.s2id.model.Cargo	2733722099

RECURSO	Descrição	Quantidade total	Quantidade destinada	Responsável	Instituição	Cargo	Contato Principal
	Assistentes Sociais			Pereira Paiva	Assistência Social	go@7ee	
Agente Defesa Civil	São as atividades desenvolvidas pela COMPDEC	250	27	Antonio Carlos dos Santos	Coordenação Municipal de Proteção e Defesa Civil	br.com.solleone.s2id.model.Cargo@7e0	2733721829
Caminhão-pipa	Consiste no abastecimento provisório de água potável nas áreas com intervenções de emergência.	6	2	Celso Pedroni	Serviço Autônomo de Água e Esgoto de Linhares - SAAE Linhares	br.com.solleone.s2id.model.Cargo@7e2	2721031310
Técnico - geral	Consiste nos serviços técnicos administrativos realizados pela Fundação Renova.	56	2	Priscila Arruda Cordts	Fundação Renova - Escritório Linhares	br.com.solleone.s2id.model.Cargo@6d1	31984561846
Outro	Consiste nos Boletins informativos realizados pela Fundação Renova	10	7	Priscila Arruda Cordts	Fundação Renova - Escritório Linhares	br.com.solleone.s2id.model.Cargo@6d1	31984561846
	São as atividades administrativas desempenhadas para viabilizar os						

RECURSO	Descrição	Quantidade total	Quantidade destinada	Responsável	Instituição	Cargo	Contato Principal
Técnico - geral	atendimentos em casos de situações de emergência.	100	16				
Outro	Serviço de Segurança Privada, consiste na contratação de Empresa Especializada em Segurança Patrimonial.	1	1	Priscila Arruda Cordts	Fundação Renova - Escritório Linhares	br.com.solleone.s2id.model.Cargo@6d1	31984561846
Médico	Compostos dos médicos clínicos e especialistas da rede publica.	10	12	Valdir Massucatti	Secretaria Municipal de Saúde	br.com.solleone.s2id.model.Cargo@795	2733722100
Outro	São os medicamentos receitados pelo corpo medico aos desabrigados/desalojados durante situações de emergências	10	3	Valdir Massucatti	Secretaria Municipal de Saúde	br.com.solleone.s2id.model.Cargo@795	2733722100
	Consiste no efetivo dos Agentes de Transito				Secretaria Municipal de		

RECURSO	Descrição	Quantidade total	Quantidade destinada	Responsável	Instituição	Cargo	Contato Principal
Outro	disponíveis para atuação em situação de emergência.	10	0	Cel. Jones da Silva de Freitas Mattos	Segurança Pública e Defesa Social	br.com.solleone.s2id.model.Cargo@222	2733722062
Outro	Consiste nas obras de infraestrutura hidrossanitárias necessárias para restabelecimento do abastecimento de água na área afetada. compostos de materiais, maquinas e equipamentos, homens, etc.	6	3	Celso Pedroni	Serviço Autônomo de Água e Esgoto de Linhares - SAAE Linhares	br.com.solleone.s2id.model.Cargo@7e2	2721031310
Alimento	Consiste no fornecimento de alimentação aos desabrigados, fornecidos pela Fundação Renova.	147	1	Priscila Arruda Cordts	Fundação Renova - Escritório Linhares	br.com.solleone.s2id.model.Cargo@6d1	31984561846
Helicóptero	Helicóptero utilizado pelo CBMES nas buscas e salvamentos.	1	0	Ten. Cel. Benício Ferrari	Corpo de Bombeiros Militar do Espírito Santo	br.com.solleone.s2id.model.Cargo@78c	2732647955

RECURSO	Descrição	Quantidade total	Quantidade destinada	Responsável	Instituição	Cargo	Contato Principal
Técnico - geral	São as atividades administrativas desenvolvidas pela Secretária Municipal de Ação Social	6	8	Amantino Pereira Paiva	Secretaria Municipal Assistência Social	br.com.solleone.s2id.model.Cargo@7ee	2733722099
Técnico - geral	consiste nos levantamentos técnicos elaborados pela Fundação Renova.	56	6	Priscila Arruda Cordts	Fundação Renova - Escritório Linhares	br.com.solleone.s2id.model.Cargo@6d1	31984561846
Automóvel	Consiste nos Veículos disponíveis para atuação em situações de emergências.	6	5				
Agente Defesa Civil	São os boletins para desocupação emitidos sempre que for constatado risco eminente na área.	6	3				
	Consiste na locação de imóveis (casas, apartamentos ou hotéis) pela				Fundação		

RECURSO	Descrição	Quantidade total	Quantidade destinada	Responsável	Instituição	Cargo	Contato Principal
Abrigo	Fundação Renova para abrigar as famílias desabrigados.	56	1	Priscila Arruda Cordts	Renova - Escritório Linhares	br.com.solleone.s2id.model.Cargo@6d1	31984561846
Outro	São as obras de infra estruturas necessárias para atendimento as situações de emergências, compostos de maquinários e equipamentos, homens e materiais.	6	12	João Cleber Bianchi	Secretaria de Obras	br.com.solleone.s2id.model.Cargo@7af	2733722117
Agente Defesa Civil	São as atividades administrativas elaboradas pela COMPDEC	250	14	Antonio Carlos dos Santos	Coordenação Municipal de Proteção e Defesa Civil	br.com.solleone.s2id.model.Cargo@7e0	2733721829
Barco	São os Equipamentos utilizados nas Buscas e Salvamentos Aquáticos realizados pelo CBMES.	6	1	Ten. Cel. Benício Ferrari	Corpo de Bombeiros Militar do Espírito Santo	br.com.solleone.s2id.model.Cargo@78c	2732647955
	São os Kits de						

RECURSO	Descrição	Quantidade total	Quantidade destinada	Responsável	Instituição	Cargo	Contato Principal
Outro	Assistência fornecidos aos desabrigados/desalojados durante situações de emergência.	50	2	Amantino Pereira Paiva	Secretaria Municipal Assistência Social	br.com.solleone.s2id.model.Cargo@7ee	2733722099
Alimento	São as refeições fornecidas aos desabrigados/desalojados durante situação de emergência.	300	25	Amantino Pereira Paiva	Secretaria Municipal Assistência Social	br.com.solleone.s2id.model.Cargo@7ee	2733722099
Hospital	São os hospitais, postos de saúde e clínicas disponíveis para atendimento às situações de emergência constatadas pela COMPDEC	10	6	Valdir Massucatti	Secretaria Municipal de Saúde	br.com.solleone.s2id.model.Cargo@795	2733722100
	Consiste nos boletins emitidos pela Secretaria de Comunicação						

RECURSO	Descrição	Quantidade total	Quantidade destinada	Responsável	Instituição	Cargo	Contato Principal
Outro	referente a situações de emergência.	50	11				
Ambulância	São as viaturas disponíveis para atendimento durante situações de emergências	10	4	Gilmar Antonio Salvador	Central de Ambulância	br.com.solleone.s2id.model.Cargo@d2	2733722114
Agente Defesa Civil	São as ações de simulações e treinamentos desenvolvidos para capacitação da população acerca dos riscos.	6	4	Antonio Carlos dos Santos	Coordenação Municipal de Proteção e Defesa Civil	br.com.solleone.s2id.model.Cargo@7e0	2733721829

4. INSTITUIÇÕES ENVOLVIDAS

Instituição	Representante	Cargo	Contato principal	Contato secundário	Email principal	Email secundário	Endereço
Prefeitura Municipal de Linhares	representante		(27) 3372-6800		prefeito@linhares.es.gov.br		Av. Augusto Pestana N°:790 Centro Cep.:29900-192
Corpo de Bombeiros Militar do Espírito Santo	representante		(27) 3264-7955		repdec.2bbm@bombeiros.es.gov.br		Av. Gov. Santos Neves, 1123 - Centro, Linhares - ES, 29900-036
Secretaria Municipal Assistência Social	representante		(27) 3372-2135		semas@linhares.es.gov.br		Rua da Conceição, S/N
Secretaria de Obras	representante		(27) 3372-2117		semob@linhares.es.gov.br		Av. Rui Barbosa, 496 - Centro, Linhares - ES, 29901-026
Fundação Renova - Escritório Linhares	representante		(08) 00031-2303	(31) 98456-1846	priscila.cordts@fundacaorenova.org		Avenida João Felipe Calmon, 10 - Centro, Linhares - ES, 29900-026
Central de Ambulância	representante		(27) 3372-2114		central.ambulancia@linhares.es.gov.br		Av. Prefeito Samuel Batista Cruz N° 2791
Coordenação Municipal de Proteção e Defesa Civil	representante		(27) 3372-1829	(27) 99983-5661	defesa.civil@linhares.es.gov.br		Rua Joao Francisco Calmon, 1605 - Centro - Linhares - ES 29900-142

Instituição	Representante	Cargo	Contato principal	Contato secundário	Email principal	Email secundário	Endereço
Secretária Municipal de Saúde	representante		(27) 3372-2100	(27) 3372-2098	semus.gab@linhares.es.gov.br	semus.gab@linhares.es.gov.br	Rua Governado Bley, S/N, no antigo Hospital Talma - Colina - CEP: 29900-001
Secretaria Municipal de Segurança Pública e Defesa Social	representante		(27) 3372-2062	(27) 3372-2059	secise@linhares.es.gov.br	secise@linhares.es.gov.br	Av João Felipe Calmon, 490 - Centro - Linhares - 29.900-229
Serviço Autônomo de Água e Esgoto de Linhares - SAAE Linhares	representante		(27) 2103-1310	(27) 2103-1300	atendimento@saelinhares.com.br		Av. Barra de São Francisco, 1137 ç Colina, Linhares, Espírito Santo

5. LISTA DE CONTATOS

Nome	Instituição	Cargo	Contato principal	Contato secundário	Email principal	Email secundário
EDGARD BORGES DA SILVA JUNIOR			2733722102	27999620560	defesa.civil@linhares.es.gov.br	
WILMAR BARROS BARBOSA		br.com.solleone.s2id.model.Cargo@130	2733721891	27997478421	aeroporto@linhares.es.gov.br	WILMAR@JNNET.COM.BR
Guerino Luiz Zanon					prefeito@linhares.es.gov.br	
antonio carlos dos santos		br.com.solleone.s2id.model.Cargo@db	2733721891	27992587020	toninhoshell@hotmail.com	defesa.civil@linhares.es.gov.br
Coordenador Municipal de Defesa Civil de Linhares - ES					defesa.civil@linhares.es.gov.br	
Ten. Cel. Benício Ferrari	Corpo de Bombeiros Militar do Espírito Santo	br.com.solleone.s2id.model.Cargo@78c	2732647955		repdec.2bbm@bomberos.es.gov.br	
Franco Fiorot	Fundação Renova - Escritório Linhares	br.com.solleone.s2id.model.Cargo@7b3	2733722243		agricultura@linhares.es.gov.br	
Celso Pedroni	Serviço Autônomo de Água e Esgoto de Linhares - SAAE Linhares	br.com.solleone.s2id.model.Cargo@7e2	2721031310	2721031300	atendimento@saaelinhares.com.br	
	Secretaria Municipal de					

Nome	Instituição	Cargo	Contato principal	Contato secundário	Email principal	Email secundário
Cel. Jones da Silva de Freitas Mattos	Segurança Pública e Defesa Social	br.com.solleone.s2id.model.Cargo@222	2733722062	2733722059	secise@linhares.es.gov.br	secise@linhares.es.gov.br
Patrick Scopel da Rocha		br.com.solleone.s2id.model.Cargo@b69	2732647964	27999444547	patrick.scopel@bombeiros.es.gov.br	pscopel@gmail.com
Fábio Silva Ferreira		br.com.solleone.s2id.model.Cargo@875	2732647954	27999034811	major.fabio.bombeiros@gmail.com	fabio.ferreira@bombeiros.es.gov.br
Antonio Carlos dos Santos		br.com.solleone.s2id.model.Cargo@182	2733721829	27999835661	toninhoshell@hotmail.com	defesa.civil@linhares.es.gov.br
Guerino Luiz Zanon	Prefeitura Municipal de Linhares	br.com.solleone.s2id.model.Cargo@7b7	2733726800	2733726800	prefeito@linhares.es.gov.br	prefeito@linhares.es.gov.br
teste linhares					linhares@ceped-ufsc.com	
Amantino Pereira Paiva	Secretaria Municipal Assistência Social	br.com.solleone.s2id.model.Cargo@7ee	2733722099		semas@linhares.es.gov.br	
João Cleber Bianchi	Secretaria de Obras	br.com.solleone.s2id.model.Cargo@7af	2733722117		semob@linhares.es.gov.br	
Antonio Carlos dos Santos	Coordenação Municipal de Proteção e Defesa Civil	br.com.solleone.s2id.model.Cargo@7e0	2733721829	27999835661	defesa.civil@linhares.es.gov.br	
Valdir Massucatti	Secretaria Municipal de Saúde	br.com.solleone.s2id.model.Cargo@795	2733722100	2733722098	semus.gab@linhares.es.gov.br	semus.gab@linhares.es.gov.br
Antonio Carlos Santos	Prefeitura Municipal de Linhares	br.com.solleone.s2id.model.Cargo@44f	27999835661	27999835661	defesa.civil@linhares.es.gov.br	defesa.civil@linhares.es.gov.br

Nome	Instituição	Cargo	Contato principal	Contato secundário	Email principal	Email secundário
Priscila Arruda Cordts	Fundação Renova - Escritório Linhares	br.com.solleone.s2id.model.Cargo@6d1	31984561846	31984561846	priscila.cordts@fundacaorenova.org	priscila.cordts@fundacaorenova.org
Alexandre José de Araujo	Prefeitura Municipal de Linhares	br.com.solleone.s2id.model.Cargo@8ff	2733721891		secom@linhares.es.gov.br	
Gilmar Antonio Salvador	Central de Ambulância	br.com.solleone.s2id.model.Cargo@d2	2733722114		central.ambulancia@linhares.es.gov.br	

6. ATRIBUIÇÕES ESPECÍFICAS

6.1 Prefeitura Municipal de Linhares

6.1.1 Desmobilização do Plano

Descrição: Desmobilização do plano

Recursos: Serviços Técnico Administrativo

6.1.2 Avaliação dos Riscos e Danos

Descrição: O Chefe do Executivo decretara estado de calamidade publica sempre que julgar necessário.

Recursos: Serviços Técnico Administrativos

6.1.3 Monitoramento, Alerta e Alarme

Descrição: Transmissão de avisos

Recursos: Boletins Informativos Municipais

6.1.4 Avaliação dos Riscos e Danos

Descrição: Será emitido boletins informativos a população referente a situação da área de risco e a necessidade.

Recursos: Boletins Informativos Municipais

6.1.5 Avaliação dos Riscos e Danos

Descrição: O Chefe do Executivo decretara situação de emergência sempre que julgar necessário.

Recursos: Serviços Técnico Administrativos

6.1.6 Avaliação dos Riscos e Danos

Descrição: O Chefe do Executivo solicitará Reconhecimento Federal da Situação de Emergência / Estado de Calamidade Publica sempre que julgar necessário

Recursos: Serviços Técnico Administrativos

6.1.7 Desmobilização do Plano

Descrição: Desmobilização do plano

Recursos: Serviços Técnico Administrativos

6.1.8 Avaliação dos Riscos e Danos

Descrição: Comunicação/atendimento a imprensa

Recursos: Boletins Informativos Municipais

6.1.9 Ativação do Plano

Descrição: Ativação do plano

Recursos: Serviços Técnico Administrativos

6.1.10 Desmobilização do Plano

Descrição: Desmobilização do plano

Recursos: Serviços Técnico Administrativos

6.1.11 Ativação do Plano

Descrição: São apresentadas as ações de socorro para as áreas consideradas vulneráveis aos desastres, principalmente os de origem natural inundações e deslizamentos do Município de Linhares- ES, que estabelece os procedimentos a serem adotados pelos órgãos envolvidos na resposta a emergências e desastres quando da atuação direta ou indireta em eventos relacionados a estes desastres naturais, recomendando e padronizando a partir da adesão dos órgãos signatários os aspectos relacionados ao monitoramento, alerta, alarme e resposta, incluindo as ações de socorro, ajuda humanitária e reabilitação de cenários.

Recursos: Serviços Técnico Administrativos

6.1.12 Monitoramento, Alerta e Alarme

Descrição: A Prefeitura emitira boletins de avisos sempre que necessários.

Recursos: Boletins Informativos Municipais

6.1.13 Monitoramento, Alerta e Alarme

Descrição: A população será notificada dos riscos através dos boletins emitidos pela Prefeitura.

Recursos: Boletins Informativos Municipais

6.1.14 Monitoramento, Alerta e Alarme

Descrição: Transmissão de alertas

Recursos: Boletins Informativos Municipais

6.1.15 Avaliação dos Riscos e Danos

Descrição: Comunicação/atendimento a população

Recursos: Boletins Informativos Municipais

6.1.16 Avaliação dos Riscos e Danos

Descrição: Decretação de Situação de Emergência

Recursos: Serviços Técnico Administrativo

6.1.17 Avaliação dos Riscos e Danos

Descrição: Decretação de Estado de Calamidade Publica

Recursos: Serviços Técnico Administrativo

6.1.18 Monitoramento, Alerta e Alarme

Descrição: A Prefeitura emitira boletins de alertas sempre que necessários.

Recursos: Boletins Informativos Municipais

6.1.19 Avaliação dos Riscos e Danos

Descrição: Será emitido boletins informativos a imprensa referente a situação da área de risco e a necessidade.

Recursos: Boletins Informativos Municipais

6.1.20 Monitoramento, Alerta e Alarme

Descrição: Comunicação geral a população

Recursos: Boletins Informativos Municipais

6.1.21 Avaliação dos Riscos e Danos

Descrição: Solicitação de reconhecimento Federal de SE/ECP

Recursos: Serviços Técnico Administrativo

6.1.22 Ativação do Plano

Descrição: Ativação do plano

Recursos: Serviços Técnico Administrativo

6.1.23 Monitoramento, Alerta e Alarme

Descrição: A Prefeitura emitira boletins de alertas sempre que necessários.

Recursos: Boletins Informativos Municipais

6.2 Corpo de Bombeiros Militar do Espírito Santo

6.2.1 Resposta - Socorro

Descrição: Busca, salvamento e resgate

Recursos: Corpo de Bombeiros Militar

6.2.2 Resposta - Socorro

Descrição: Transporte de feridos - fluvial

Recursos: Embarcações para Busca e Salvamento

6.2.3 Resposta - Socorro

Descrição: O CBMES fará o maneja dos corpos até o ponto de recolhimento pelo S.M.L.

Recursos: Corpo de Bombeiros Militar

6.2.4 Resposta - Socorro

Descrição: Manejo de corpos

Recursos: Corpo de Bombeiros Militar

6.2.5 Resposta - Socorro

Descrição: Busca salvamento e resgate

Recursos: Corpo de Bombeiros Militar

6.2.6 Resposta - Socorro

Descrição: Manejo de corpos

Recursos: Corpo de Bombeiros Militar

6.2.7 Resposta - Socorro

Descrição: O Corpo de Bombeiros irá realizar operações de busca, salvamento e resgate.

Recursos: Corpo de Bombeiros Militar

6.3 Secretaria Municipal Assistência Social

6.3.1 Resposta - Assistência às Vítimas

Descrição: Fornecimento de alimentação/água para pessoas em abrigos

Recursos: Refeição/Alimentação

6.3.2 Resposta - Assistência às Vítimas

Descrição: Fornecimento de kits de assistência

Recursos: Kits de Assistência

6.3.3 Resposta - Assistência às Vítimas

Descrição: Fornecimento de materiais (telhas, lonas, etc.)

Recursos: Materiais de Reconstrução

6.3.4 Avaliação dos Riscos e Danos

Descrição: Levantamento da população atingida

Recursos: Levantamento Técnico Social

6.3.5 Resposta - Assistência às Vítimas

Descrição: Cadastramento de famílias para recebimento de cestas básicas

Recursos: Levantamento Técnico Social

6.3.6 Resposta - Assistência às Vítimas

Descrição: Cadastramento de famílias para recebimento de materiais (diversos)

Recursos: Levantamento Técnico Social

6.3.7 Resposta - Assistência às Vítimas

Descrição: Organização de área de recebimento/distribuição de doações

Recursos: Serviços Técnico Administrativos

6.3.8 Resposta - Assistência às Vítimas

Descrição: A Secretaria de Ação Social fornecera alimentação aos desabrigados

Recursos: Refeição/Alimentação

6.3.9 Resposta - Assistência às Vítimas

Descrição: A Secretaria de Ação Social fornecera os materiais de acordo com o cadastramento realizado

Recursos: Levantamento Técnico Social

6.3.10 Resposta - Assistência às Vítimas

Descrição: Cadastramento de desabrigados e desalojados

Recursos: Levantamento Técnico Social

6.3.11 Resposta - Assistência às Vítimas

Descrição: Cadastramento de famílias para recebimento de kits de assistência

Recursos: Levantamento Técnico Social

6.3.12 Resposta - Assistência às Vítimas

Descrição: Distribuição de cestas básicas

Recursos: Cestas Básicas

6.3.13 Resposta - Assistência às Vítimas

Descrição: Distribuição de kits de assistência

Recursos: Kits de Assistência

6.3.14 Resposta - Assistência às Vítimas

Descrição: Distribuição de materiais (telhas, lonas, etc.)

Recursos: Materiais de Reconstrução

6.3.15 Resposta - Assistência às Vítimas

Descrição: Fornecimento de cestas básicas

Recursos: Cestas Básicas

6.3.16 Avaliação dos Riscos e Danos

Descrição: A Secretaria de Ação Social fará a identificação da população atingida

Recursos: Levantamento Técnico Social

6.3.17 Resposta - Assistência às Vítimas

Descrição: Cadastramento de famílias para auxílio moradia

Recursos: Serviços Técnico Administrativo

6.3.18 Resposta - Assistência às Vítimas

Descrição: Cadastramento de famílias para recebimento de materiais (diversos)

Recursos: Serviços Técnico Administrativo

6.3.19 Resposta - Assistência às Vítimas

Descrição: A Secretaria de Ação Social distribuirá as cestas básicas de acordo com o cadastramento realizado

Recursos: Cestas Básicas

6.3.20 Resposta - Assistência às Vítimas

Descrição: A Secretaria de Ação Social distribuirá os materiais de acordo com o cadastramento realizado

Recursos: Materiais de Reconstrução

6.3.21 Resposta - Assistência às Vítimas

Descrição: Cadastramento de famílias para recebimento de cestas básicas

Recursos: Serviços Técnico Administrativo

6.3.22 Resposta - Assistência às Vítimas

Descrição: A Secretaria de Ação Social fornecera as cestas básicas de acordo com o cadastramento realizado

Recursos: Levantamento Técnico Social

6.3.23 Resposta - Assistência às Vítimas

Descrição: Cadastramento de famílias para auxílio moradia

Recursos: Levantamento Técnico Social

6.3.24 Resposta - Assistência às Vítimas

Descrição: Cadastramento de desabrigados e desalojados

Recursos: Levantamento Técnico Social

6.3.25 Resposta - Assistência às Vítimas

Descrição: Cadastro e gerenciamento de voluntários

Recursos: Levantamento Técnico Social

6.4 Secretaria de Obras

6.4.1 Reabilitação

Descrição: A SEMOB fará a limpeza da área afetada

Recursos: Obras de Infra Estrutura

6.4.2 Reabilitação

Descrição: Restabelecimento de distribuição de energia elétrica

Recursos: Obras de Infra Estrutura

6.4.3 Reabilitação

Descrição: Estabelecimento de acesso temporário a área isolada

Recursos: Obras de Infra Estrutura

6.4.4 Reabilitação

Descrição: Limpeza urbana

Recursos: Obras de Infra Estrutura

6.4.5 Reabilitação

Descrição: Desobstrução de vias de acessos

Recursos: Obras de Infra Estrutura

6.4.6 Reabilitação

Descrição: Restabelecimento de distribuição de energia elétrica

Recursos: Obras de Infra Estrutura

6.4.7 Reabilitação

Descrição: Desobstrução de vias de acessos

Recursos: Obras de Infra Estrutura

6.4.8 Reabilitação

Descrição: Limpeza urbana

Recursos: Obras de Infra Estrutura

6.4.9 Reabilitação

Descrição: Limpeza urbana

Recursos: Obras de Infra Estrutura

6.4.10 Reabilitação

Descrição: Desobstrução de vias de acessos

Recursos: Obras de Infra Estrutura

6.4.11 Reabilitação

Descrição: Restabelecimento de distribuição de energia elétrica

Recursos: Obras de Infra Estrutura

6.4.12 Reabilitação

Descrição: A SEMOB fara as obras de infra estrutura necessárias.

Recursos: Obras de Infra Estrutura

6.5 Fundação Renova - Escritório Linhares

6.5.1 Monitoramento, Alerta e Alarme

Descrição: Vistoria técnica para verificação do nível do rio ζ para garantir monitoramento constante dos níveis de água com relação ao barramento de Linhares

Recursos: Levantamento Técnico Fund. Renova

6.5.2 Avaliação dos Riscos e Danos

Descrição: Levantamento das moradias afetadas, a partir de situação emergencial derivada do barramento de Linhares.

Recursos: Levantamento Técnico Fund. Renova

6.5.3 Avaliação dos Riscos e Danos

Descrição: Avaliação de risco em margem de rios, a partir de situação emergencial derivada do barramento de Linhares..

Recursos: Levantamento Técnico Fund. Renova

6.5.4 Monitoramento, Alerta e Alarme

Descrição: Comunicação geral a população sempre que necessário e sempre que houver qualquer anomalia no monitoramento do barramento de Linhares

Recursos: Boletins da Fundação Renova

6.5.5 Avaliação dos Riscos e Danos

Descrição: Levantamento da população atingida, a partir de situação emergencial derivada do barramento de Linhares.

Recursos: Levantamento Técnico Fund. Renova

6.5.6 Resposta - Assistência às Vítimas

Descrição: Cadastramento de famílias para recebimento de materiais (diversos, a partir de situação emergencial derivada do barramento de Linhares..

Recursos: Serviços Técnico Administrativo - Fund. Renova

6.5.7 Monitoramento, Alerta e Alarme

Descrição: Transmissão de avisos sempre que houver qualquer anomalia no monitoramento do barramento de Linhares

Recursos: Boletins da Fundação Renova

6.5.8 Monitoramento, Alerta e Alarme

Descrição: Comunicação para desocupação preventiva de área de risco em caso de nível 2 de emergência

Recursos: Boletins da Fundação Renova

6.5.9 Monitoramento, Alerta e Alarme

Descrição: Acionamento de instituição de sobreaviso a partir de identificação de anomalia irreversível no barramento de Linhares e a partir de necessidade (nível 2 de emergência).

Recursos: Boletins da Fundação Renova

6.5.10 Avaliação dos Riscos e Danos

Descrição: Comunicação/atendimento a população, a partir de situação emergencial derivada do barramento de Linhares..

Recursos: Boletins da Fundação Renova

6.5.11 Avaliação dos Riscos e Danos

Descrição: Comunicação/atendimento a imprensa, a partir de situação emergencial derivada do barramento de Linhares.

Recursos: Boletins da Fundação Renova

6.5.12 Resposta - Assistência às Vítimas

Descrição: Fornecimento de alimentação/água para pessoas em abrigos, a partir de situação emergencial derivada do barramento de Linhares.

Recursos: Alimentação - Fund. Renova

6.5.13 Resposta - Assistência às Vítimas

Descrição: Fornecimento de materiais (telhas, lonas, etc), a partir de situação emergencial derivada do barramento de Linhares.

Recursos: Material de Reconstrução - Fund. Renova

6.5.14 Reabilitação

Descrição: Manutenção da segurança e policiamento de áreas desocupadas e abrigos nas proximidades do barramento de Linhares (avenida Beira-Rio).

Recursos: Serviço de Segurança Privada

6.5.15 Resposta - Assistência às Vítimas

Descrição: Distribuição de materiais (telhas, lonas, etc), a partir de situação emergencial derivada do barramento de Linhares.

Recursos: Material de Reconstrução - Fund. Renova

6.5.16 Resposta - Assistência às Vítimas

Descrição: Cadastramento de desabrigados e desalojados, a partir de situação emergencial derivada do barramento de Linhares.

Recursos: Serviços Técnico Administrativo - Fund. Renova

6.5.17 Monitoramento, Alerta e Alarme

Descrição: Ativação de área/instalação segura para desocupação de área de risco, a partir da necessidade de remoção de pessoas

Recursos: Imóveis particulares

6.5.18 Monitoramento, Alerta e Alarme

Descrição: Transmissão de alertas sempre que houver qualquer anomalia no monitoramento do barramento de Linhares

Recursos: Boletins da Fundação Renova

6.5.19 Monitoramento, Alerta e Alarme

Descrição: Realização de exercício simulado junto à comunidade e instituições envolvidas no plano

Recursos: Simulações e Treinamentos

6.5.20 Avaliação dos Riscos e Danos

Descrição: Avaliação do risco em habitações, pelo desenvolvimento de vistorias cautelares e laudos periciais.

Recursos: Levantamento Técnico Fund. Renova

6.5.21 Avaliação dos Riscos e Danos

Descrição: Elaboração de relatório fotográfico, a partir de situação emergencial derivada do barramento de Linhares..

Recursos: Levantamento Técnico Fund. Renova

6.6 Central de Ambulância

6.6.1 Resposta - Socorro

Descrição: Transporte de feridos - terrestre

Recursos: Ambulâncias

6.6.2 Resposta - Socorro

Descrição: Transporte de feridos - terrestre

Recursos: Ambulâncias

6.6.3 Resposta - Socorro

Descrição: A Central de Ambulância fará o transporte de feridos

Recursos: Ambulâncias

6.7 Coordenação Municipal de Proteção e Defesa Civil

6.7.1 Monitoramento, Alerta e Alarme

Descrição: Vistoria técnica para verificação do nível do rio

Recursos: Serviços de Levantamento Técnico da COMPDEC

6.7.2 Resposta - Assistência às Vítimas

Descrição: Transporte de pessoas para abrigo

Recursos: Frota de Veículos Municipais

6.7.3 Reabilitação

Descrição: Outra ação de reabilitação

Recursos: Serviços Técnico Administrativos

6.7.4 Resposta - Socorro

Descrição: Remoção da população atingida

Recursos: Frota de Veículos Municipais

6.7.5 Resposta - Socorro

Descrição: Outras ações de socorro

Recursos: Serviços Técnico Administrativos

6.7.6 Resposta - Assistência às Vítimas

Descrição: Montagem de abrigo

Recursos: Serviços Técnico Administrativos

6.7.7 Monitoramento, Alerta e Alarme

Descrição: A COMPDEC junto com a Comunidade da área de risco realizarão simulações de evacuações do local.

Recursos: Simulações e Treinamentos

6.7.8 Avaliação dos Riscos e Danos

Descrição: Levantamento das moradias afetadas

Recursos: Serviços de Levantamento Técnico da COMPDEC

6.7.9 Avaliação dos Riscos e Danos

Descrição: Avaliação de risco em margem de rios.

Recursos: Serviços de Levantamento Técnico da COMPDEC

6.7.10 Resposta - Socorro

Descrição: Remoção da população atingida

Recursos: Frota de Veículos Municipais

6.7.11 Monitoramento, Alerta e Alarme

Descrição: A COMPDEC acionara outras instituições sempre que necessários.

Recursos: Serviços Técnico Administrativos da COMPDEC

6.7.12 Avaliação dos Riscos e Danos

Descrição: A COMPDEC avaliara o risco nas habitações de acordo com a situação.

Recursos: Serviços de Levantamento Técnico da COMPDEC

6.7.13 Avaliação dos Riscos e Danos

Descrição: A COMPDEC preencherá a FIDE de acordo com a situação.

Recursos: Serviços Técnico Administrativos da COMPDEC

6.7.14 Resposta - Socorro

Descrição: Interdição preventiva das áreas de risco

Recursos: Serviços Técnico Administrativos da COMPDEC

6.7.15 Monitoramento, Alerta e Alarme

Descrição: a COMPDEC comunicara a desocupação sempre que constatar risco eminente na área.

Recursos: Boletins da Defesa Civil

6.7.16 Monitoramento, Alerta e Alarme

Descrição: a COMPDEC ativara a área/instalação segura para desocupação de acordo com o tamanho da área de risco.

Recursos: Imóveis Públicos

6.7.17 Resposta - Socorro

Descrição: A COMPDEC organizara a área afetada de acordo com grau de risco.

Recursos: Serviços Técnico Administrativos da COMPDEC

6.7.18 Resposta - Socorro

Descrição: Organização da área afetada

Recursos: Serviços de Levantamento Técnico da COMPDEC

6.7.19 Monitoramento, Alerta e Alarme

Descrição: A encosta será avaliada e monitorada pela COMPDEC.

Recursos: Serviços de Levantamento Técnico da COMPDEC

6.7.20 Avaliação dos Riscos e Danos

Descrição: A COMPDEC elaborara relatórios fotográficos de todas as avaliações realizadas

Recursos: Serviços Técnico Administrativos da COMPDEC

6.7.21 Avaliação dos Riscos e Danos

Descrição: A COMPDEC fará a identificação das moradias afetadas.

Recursos: Serviços de Levantamento Técnico da COMPDEC

6.7.22 Resposta - Socorro

Descrição: A Compdec removera a população atingida de acordo com a necessidade

Recursos: Frota de Veículos Municipais

6.7.23 Resposta - Socorro

Descrição: A COMPDEC interditara as áreas de risco sempre que julgar necessário

Recursos: Serviços Técnico Administrativos da COMPDEC

6.7.24 Resposta - Assistência às Vítimas

Descrição: Montagem de abrigo

Recursos: Serviços Técnico Administrativos da COMPDEC

6.7.25 Monitoramento, Alerta e Alarme

Descrição: Vistoria técnica para verificação do nível do rio

Recursos: Serviços de Levantamento Técnico da COMPDEC

6.7.26 Resposta - Assistência às Vítimas

Descrição: O local do abrigo será definido de acordo com a necessidade do evento e localidade.

Recursos: Serviços Técnico Administrativos da COMPDEC

6.7.27 Monitoramento, Alerta e Alarme

Descrição: Comunicação para desocupação preventiva de área de risco

Recursos: Boletins da Defesa Civil

6.7.28 Monitoramento, Alerta e Alarme

Descrição: Realização de exercício simulado junto a comunidade e instituições envolvidas no plano

Recursos: Simulações e Treinamentos

6.7.29 Monitoramento, Alerta e Alarme

Descrição: Acionamento de instituição de sobreaviso

Recursos: Boletins da Defesa Civil

6.7.30 Avaliação dos Riscos e Danos

Descrição: Avaliação do risco em habitações

Recursos: Serviços de Levantamento Técnico da COMPDEC

6.7.31 Avaliação dos Riscos e Danos

Descrição: Elaboração de relatório fotográfico

Recursos: Serviços Técnico Administrativos

6.7.32 Avaliação dos Riscos e Danos

Descrição: Preenchimento da FIDE

Recursos: Serviços Técnico Administrativos

6.7.33 Avaliação dos Riscos e Danos

Descrição: A COMPDEC avaliara o risco nas encostas de acordo com a situação

Recursos: Serviços de Levantamento Técnico da COMPDEC

6.7.34 Avaliação dos Riscos e Danos

Descrição: A COMPDEC identificara as principais estruturas atingidas, realizando as intervenções de acordo com a necessidade.

Recursos: Serviços de Levantamento Técnico da COMPDEC

6.7.35 Resposta - Socorro

Descrição: A COMPDEC estabelecera outras ações de socorro de acordo com a necessidade

Recursos: Serviços Técnico Administrativos da COMPDEC

6.7.36 Resposta - Assistência às Vítimas

Descrição: Transporte de pessoas para abrigo

Recursos: Frota de Veículos Municipais

6.7.37 Monitoramento, Alerta e Alarme

Descrição: Ativação de área/instalação segura para desocupação de área de risco

Recursos: Imóveis Públicos

6.7.38 Resposta - Socorro

Descrição: Organização da área afetada

Recursos: Serviços Técnico Administrativos

6.7.39 Resposta - Socorro

Descrição: Interdição preventiva das áreas de risco

Recursos: Serviços Técnico Administrativos

6.7.40 Resposta - Assistência às Vítimas

Descrição: Abertura de abrigo

Recursos: Serviços Técnico Administrativos

6.7.41 Monitoramento, Alerta e Alarme

Descrição: A COMPDEC determinara outras ações sempre que julgar necessários

Recursos: Serviços de Levantamento Técnico da COMPDEC

6.7.42 Monitoramento, Alerta e Alarme

Descrição: A COMPDEC junto com a Comunidade da área de risco realizarão simulações de evacuações do local.

Recursos: Simulações e Treinamentos

6.8 Secretária Municipal de Saúde

6.8.1 Resposta - Assistência às Vítimas

Descrição: Atendimento médico as vítimas

Recursos: Corpo Médico

6.8.2 Resposta - Assistência às Vítimas

Descrição: A Secretaria de Saúde fará o atendimento especial as crianças e adolescentes atingidos, de acordo com a necessidade

Recursos: Hospitais, Clinicas e Postos de Saúde, Corpo Médico

6.8.3 Resposta - Assistência às Vítimas

Descrição: Fornecimento de medicamentos

Recursos: Medicamentos

6.8.4 Resposta - Socorro

Descrição: Atendimento medico hospitalar de emergência

Recursos: Corpo Médico, Hospitais, Clinicas e Postos de Saúde

6.8.5 Resposta - Assistência às Vítimas

Descrição: Fornecimento de medicamentos

Recursos: Medicamentos

6.8.6 Resposta - Assistência às Vítimas

Descrição: Atendimento psicológico as vitimas

Recursos: Corpo Médico

6.8.7 Resposta - Socorro

Descrição: A Secretaria de Saúde fará o atendimento de emergência aos feridos

Recursos: Corpo Médico, Hospitais, Clinicas e Postos de Saúde

6.8.8 Resposta - Socorro

Descrição: Atendimento médico hospitalar de emergência

Recursos: Corpo Médico, Hospitais, Clinicas e Postos de Saúde

6.8.9 Resposta - Assistência às Vítimas

Descrição: Atendimento psicológico as vítimas

Recursos: Corpo Médico

6.8.10 Resposta - Assistência às Vítimas

Descrição: Atendimento especial a criança e ao adolescente

Recursos: Corpo Médico

6.8.11 Resposta - Assistência às Vítimas

Descrição: A Secretaria de Saúde fará o atendimento medico aos atingidos, de acordo com a necessidade

Recursos: Corpo Médico, Hospitais, Clinicas e Postos de Saúde

6.8.12 Resposta - Assistência às Vítimas

Descrição: A Secretaria de Saúde fará o atendimento psicológico aos atingidos, de acordo com a necessidade

Recursos: Hospitais, Clinicas e Postos de Saúde, Corpo Médico

6.8.13 Resposta - Assistência às Vítimas

Descrição: Fornecimento de medicamentos

Recursos: Medicamentos

6.8.14 Resposta - Assistência às Vítimas

Descrição: Atendimento especial a criança e ao adolescente

Recursos: Corpo Médico

6.8.15 Resposta - Assistência às Vítimas

Descrição: Atendimento medico as vitimas

Recursos: Corpo Médico

6.9 Secretaria Municipal de Segurança Pública e Defesa Social

6.9.1 Reabilitação

Descrição: Manutenção da segurança e policiamento de áreas desocupadas e abrigos

Recursos: Guarda Civil Municipal

6.9.2 Avaliação dos Riscos e Danos

Descrição: Levantamento das vias interditadas.

Recursos: Levantamento Técnico de Transito

6.9.3 Avaliação dos Riscos e Danos

Descrição: Levantamento das vias interditadas

Recursos: Levantamento Técnico de Transito

6.9.4 Avaliação dos Riscos e Danos

Descrição: O Departamento de Transito identificara as vias interditadas, realizando a respectiva sinalização e desvio do transito.

Recursos: Levantamento Técnico de Transito

6.9.5 Reabilitação

Descrição: Manutenção da segurança e policiamento de áreas desocupadas e abrigos

Recursos: Guarda Civil Municipal

6.10 Serviço Autônomo de Água e Esgoto de Linhares - SAAE Linhares

6.10.1 Reabilitação

Descrição: Distribuição de água potável através de carro pipa

Recursos: Abastecimento de Água Potável com Carro Pipa

6.10.2 Reabilitação

Descrição: Restabelecimento de distribuição de água

Recursos: Infra Estrutura Hidrossanitárias

6.10.3 Reabilitação

Descrição: Distribuição de água para uso geral através de carro pipa

Recursos: Abastecimento de Água Potável com Carro Pipa

6.10.4 Reabilitação

Descrição: Restabelecimento de distribuição de água

Recursos: Infra Estrutura Hidrossanitárias

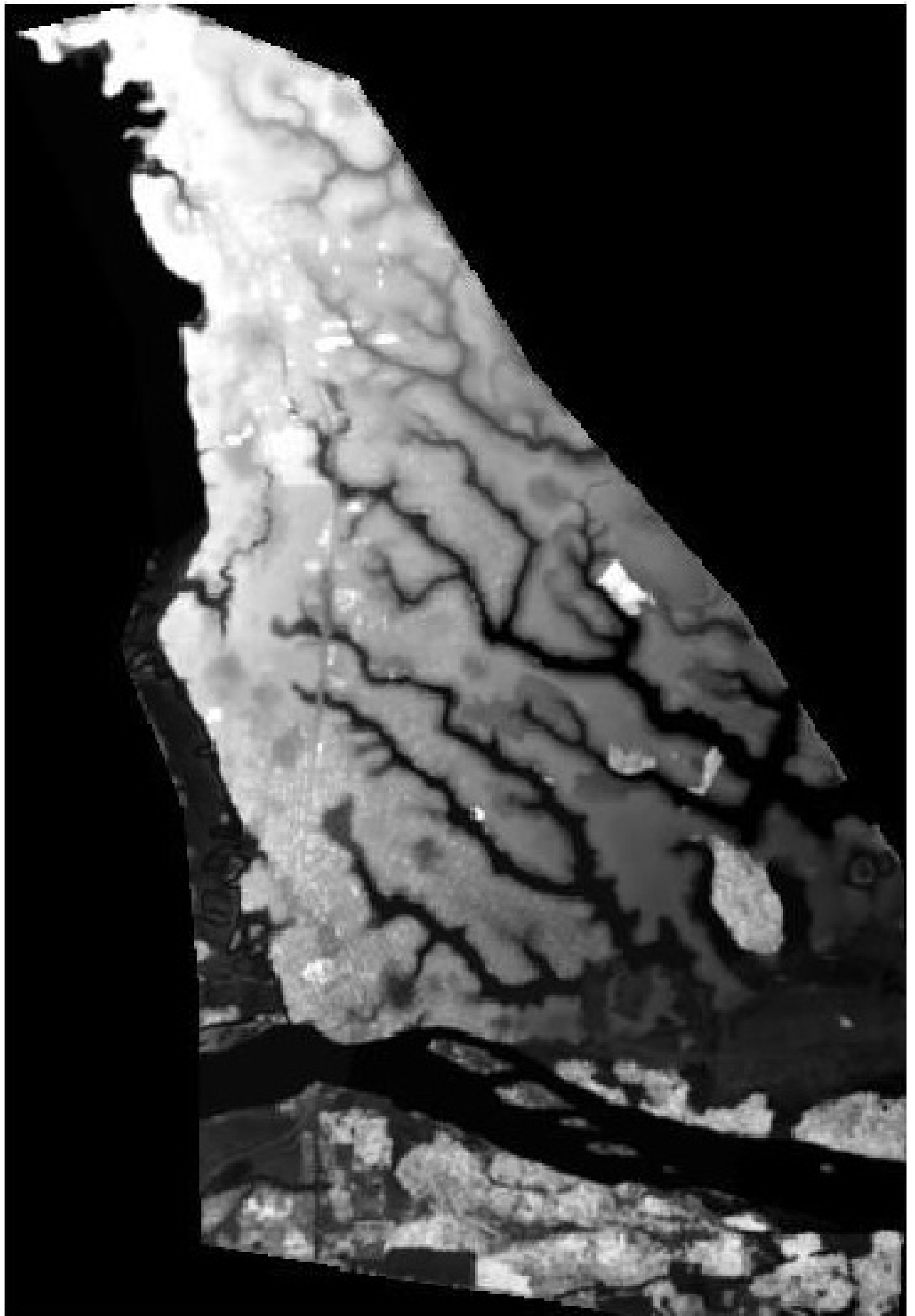
6.10.5 Reabilitação

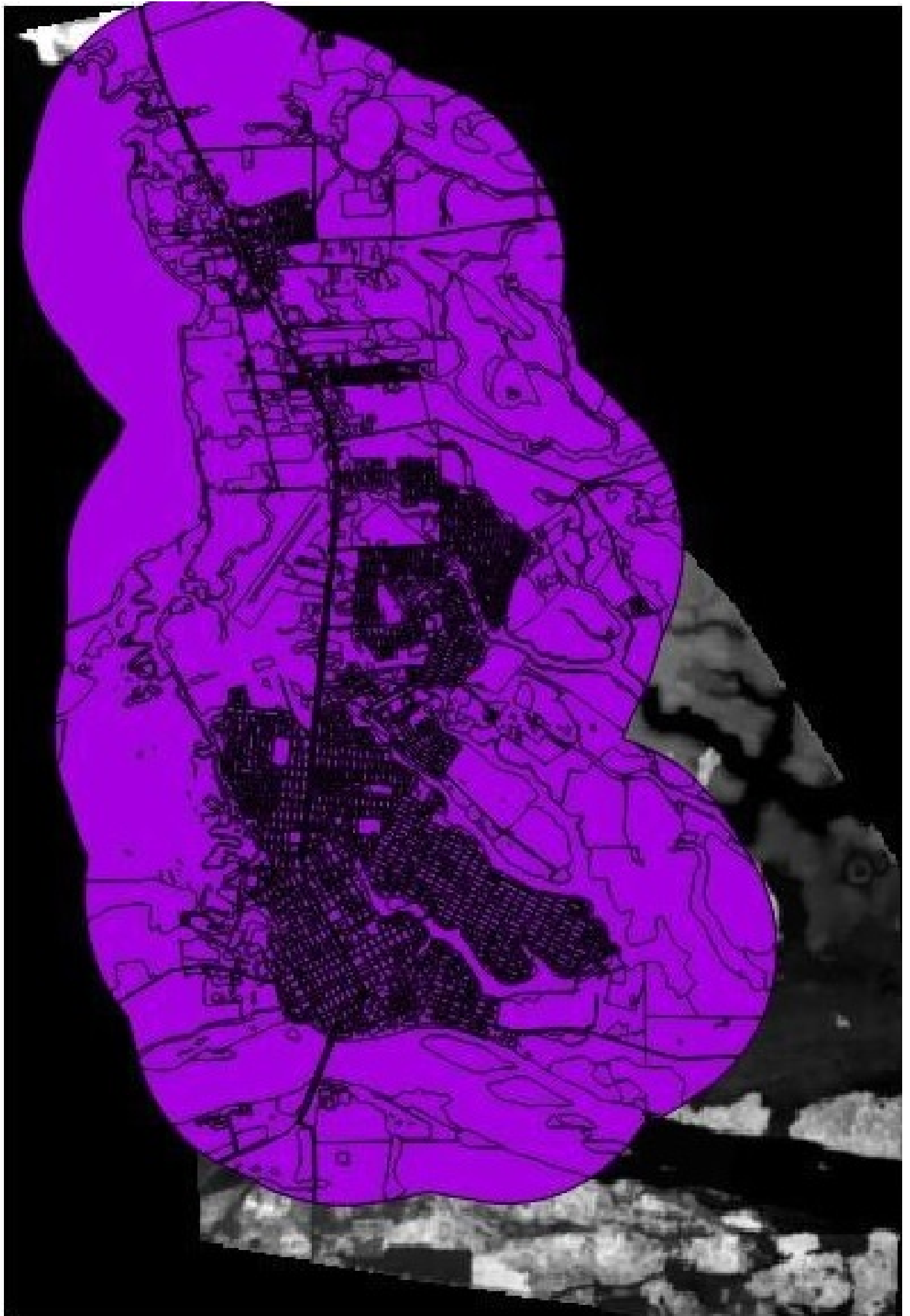
Descrição: Restabelecimento de distribuição de água

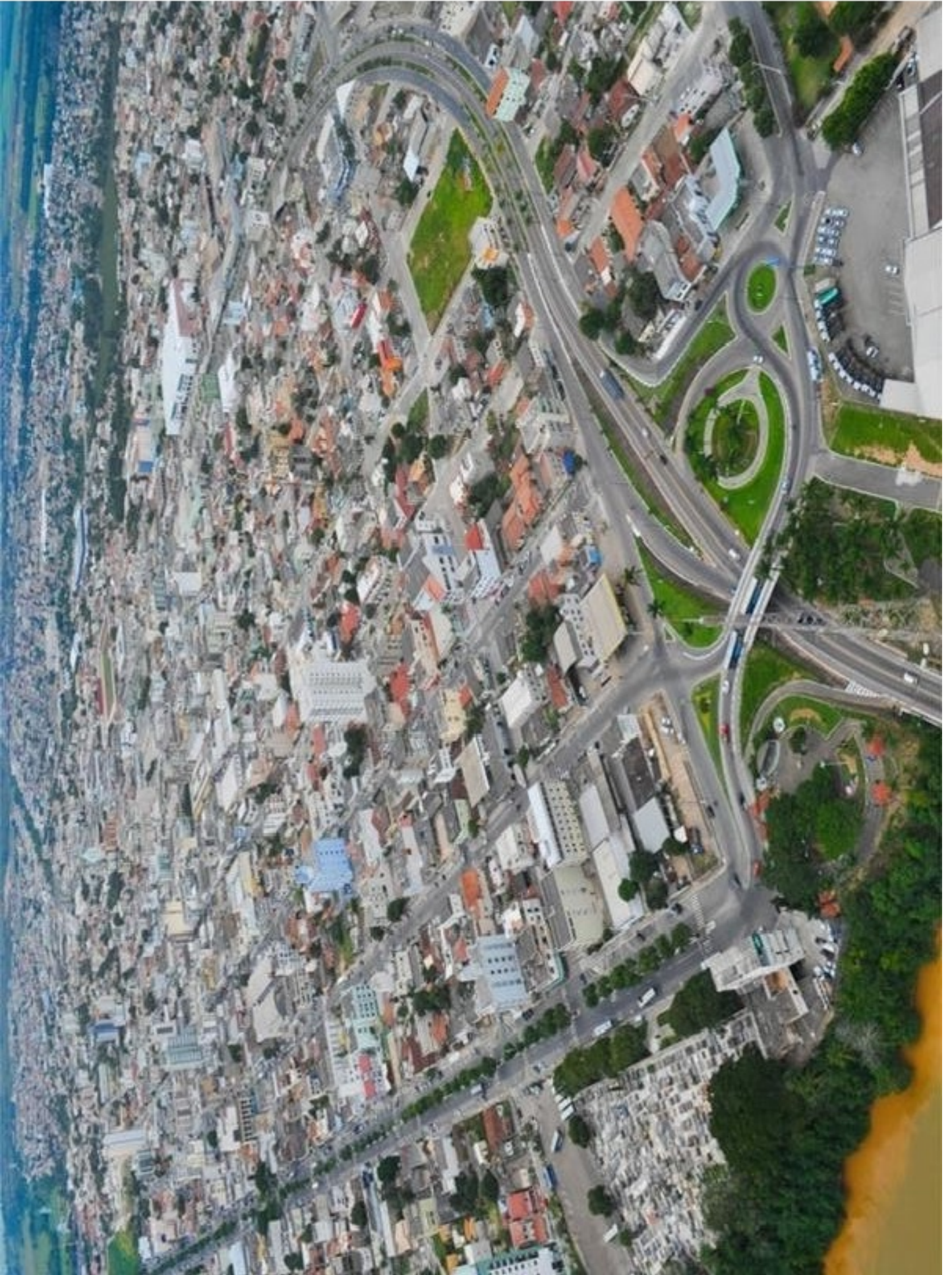
Recursos: Infra Estrutura Hidrossanitárias

7. ANEXOS











**PLANO DE CONTINGÊNCIA INUNDAÇÕES E DESLIZAMENTOS
2019 E 2021**

DAS VULNERABILIDADES DAS ÁREAS DE RISCO, DA PREPARAÇÃO PARA EMERGÊNCIA, RESPOSTA, SOCORRO, ASSISTÊNCIA E RECONSTRUÇÃO DOS CENÁRIOS DE DESASTRES, EM SITUAÇÃO ANORMAL NO MUNICÍPIO DE LINHARES-ES.

Linhares-ES, maio de 2019

ÍNDICE

1 INTRODUÇÃO	3
2 FINALIDADE DO PLANEJAMENTO.....	4
2.1 OBJETIVO GERAL.....	5
2.1.1 Objetivos Específicos	5
2.2 JUSTIFICATIVA	5
2.3 LEGISLAÇÃO APLICÁVEL	6
2.4 CONSIDERAÇÕES GEOGRÁFICAS E DEMOGRÁFICAS	6
2.4.1 População	6
2.4.2 Distritos.....	7
2.4.3 Bairros e Loteamentos.....	7
3 HIPÓTESES DE DESASTRES	8
3.1 . ESTRATÉGIAS	8
3.2 - PRINCIPAIS AÇÕES A SEREM DESENVOLVIDAS QUANDO SURGIREM OCORRÊNCIAS.....	8
3.3 - SISTEMÁTICA DE ACIONAMENTO DOS ÓRGÃOS ENVOLVIDOS NOS ATENDIMENTOS AOS DESASTRES.....	9
3.4 - BAIRROS E DISTRITOS COM ÁREAS DE RISCO VULNERÁVEIS...	10

1 INTRODUÇÃO

Historicamente o município de Linhares-ES apresenta no período compreendido entre os meses de novembro a março grande quantidade de precipitação pluviométrica o que ocasiona grandes áreas alagadas, queda de pontes, deslizamentos de encostas e, conseqüentemente, propiciando que diversas famílias fiquem desabrigadas ou desalojadas.

Visando dar maior ordenamento às ações a serem desenvolvidas na ocorrência de sinistros, elaboramos o Plano de Contingência de Defesa Civil, com implantação de ações para aumento da capacidade de resposta a situações críticas, além de ações preventivas para minimizá-las.

Visto que a atuação em situações de emergência, o que inclui resposta, assistência e reconstrução dos cenários atingidos exigem equipes de profissionais preparados em suas respectivas áreas de atuação torna-se fundamental a elaboração do Plano de Contingência, haja vista que declara responsáveis e seus respectivos contatos, além da metodologia de ação e recursos disponibilizados, o que, sem sombra de dúvidas, é de fundamental importância em situações emergenciais.

2 FINALIDADE DO PLANEJAMENTO

Este Plano de Contingência possui como finalidade nortear as ações da **Coordenadoria Municipal de Proteção de Defesa Civil É COMPDEC, coordenação diretamente integrante do organograma administrativo da Secretaria Municipal de Segurança Pública e Defesa Social É SEMUSP**, da Prefeitura Municipal de Linhares-ES e as ações dos demais Órgãos, Instituições, Entidades, ONG'S e comunidades envolvidas no âmbito municipal, quando da ocorrência de anormalidade.

São apresentadas as ações de socorro para as áreas consideradas vulneráveis aos desastres, principalmente os de origem natural inundações e deslizamentos do Município de Linhares- ES, que **estabelece os procedimentos a serem adotados pelos órgãos envolvidos na resposta a emergências e desastres** quando da atuação direta ou indireta em eventos relacionados a estes desastres naturais, **recomendendo e padronizando** a partir da adesão dos órgãos signatários os aspectos relacionados ao **monitoramento, alerta, alarme e resposta**, incluindo as **ações de socorro, ajuda humanitária e reabilitação de cenários, a fim de reduzir os danos e prejuízos decorrentes.**

É tornado claro, ainda, o planejamento detalhado do emprego dos recursos disponíveis, de um grupo de atividades coordenadas, composto por dirigentes e/ou servidores dos diversos Órgãos, sob a Coordenação da Secretaria de Cidadania e Segurança Pública através do **COMPDEC É Coordenadoria Municipal de Proteção de Defesa Civil**, visando o enfrentamento aos eventos adversos e desastres, que possam ocorrer em nossa cidade, acionando prioritariamente os meios orgânicos, ao mesmo tempo em que se cristalizam as ações para o envolvimento dos mais diversos Órgãos Públicos Municipal, Estadual e Federal, do Sistema Nacional de Defesa Civil . SINDEC e os mais diversos segmentos da sociedade organizada e das comunidades.

2.1 OBJETIVO GERAL

Preservar vidas e restabelecer a situação de normalidade no município no menor prazo possível.

2.1.1 Objetivos Específicos

- “ Combater sinistros;
- “ Socorrer e assistir a população vitimada;
- “ Reabilitar os cenários dos desastres;
- “ Restabelecer, o mais rápido possível, os serviços públicos essenciais e a moral da população atingida pela catástrofe natural ou proposital.

2.2 JUSTIFICATIVA

A atuação na preparação para emergência, resposta, assistência e reconstrução dos cenários atingidos exige equipe de profissionais preparados em suas respectivas áreas de atuação para desempenharem efetivamente ações que contribuam de forma eficaz para a minimização dos efeitos adversos oriundos de desastres naturais ou similares. Para tanto se fazem necessários:

- a) Indicação de 02 (dois) representantes de cada Secretaria, para atuação no Grupo de Ações Coordenadas, bem como a disponibilidade de profissionais, técnicos municipais, para o início das atividades de capacitação, orientação e posterior convite a outros órgãos e entidades para debates;
- b) Relacionar formas de mobilização dos órgãos governamentais nos níveis Municipal, Estadual e Federal diante de desastres no Município;
- c) Disponibilizar os meios de cada órgão da estrutura governamental e de instituições não governamentais, através de propostas de convênios ou

de mobilização voluntária com o Órgão de Coordenação, com vistas a reduzir e mitigar as vulnerabilidades;

- d) Disponibilizar para pronto emprego os recursos necessários à mitigação dos desastres.

2.3 LEGISLAÇÃO APLICÁVEL

O Plano de Contingência segue estritamente a legislação pertinente e aplicável ao caso, tendo como diretrizes principais:

- “ Decreto Federal nº 895 de 16/08/93;
- “ Lei Complementar Estadual nº 694/2013 de 08/05/2013.

2.4 CONSIDERAÇÕES GEOGRÁFICAS E DEMOGRÁFICAS

O município de Linhares está localizado a uma latitude sul de 19,39111 e uma longitude oeste de Greenwich de 40,07222, numa região conhecida como "Baixo Rio Doce". Possui uma área de 3.501,60 Km², sendo o maior município em área territorial do Estado do Espírito Santo. É cortada, em toda a sua extensão, pela BR 101, rodovia que interliga o Sul ao Nordeste do Brasil, e por onde são escoados os principais produtos da região. O município está distante 127 km da capital do Espírito Santo, Vitória e 86 km de São Mateus.

2.4.1 População

Segundo o IBGE, através do Censo Demográfico de 2010, Linhares possui 141.306 habitantes, sendo 121.600 residentes em área urbana e 19.706 em área rural. No entanto, a estimativa para o ano de 2014, de acordo com o IBGE, é de 160.765 habitantes.

2.4.2 Distritos

A organização dos distritos urbanos e rurais do município de Linhares-ES é estabelecida através da Lei Municipal Nº 2.920 de 29 de dezembro de 2009, onde define como distritos os abaixo relacionados:

- Distrito da Sede
- Distrito de Rio Quartel;
- Distrito do Farias;
- Distrito de Pontal do Ipiranga;
- Distrito de Povoação;
- Distrito de Bebedouro;
- Distrito de São Rafael;
- Distrito de Regência;
- Distrito de Desengano.

Além dos Distritos o município possui outras áreas povoadas localizadas no interior do município, sendo elas: Humaitá, Japira, Bagueira, Agrovila, Brejo Grande e Guaxe.

2.4.3 Bairros e Loteamentos

A organização da sede do município de Linhares-ES é estabelecida através da Lei Municipal Nº 2.857 de 30 de junho de 2009, onde define como bairros e loteamentos os abaixo relacionados:

- | | | | |
|-------|------------------------|--------|------------------------|
| I. | Araçá; | XI. | Lagoa do Meio; |
| II. | Aviso; | XII. | Linhares V; |
| III. | Boa Vista; | XIII. | Movelar; |
| IV. | Canivete; | XIV. | Nova Betânia; |
| V. | Centro; | XV. | Nova Esperança; |
| VI. | Colina; | XVI. | N.ª Sr.ª da Conceição; |
| VII. | Interlagos; | XVII. | Novo Horizonte; |
| VIII. | Jardim Laguna; | XVIII. | Palmital; |
| IX. | José Rodrigues Maciel; | XIX. | Planalto; |
| X. | Juparanã; | XX. | Santa Cruz; |

XXI. São José;
XXII. Shell;

XXIII. Três Barras.

3 HIPÓTESES DE DESASTRES

As seguintes constituem-se hipóteses de desastres no município conforme regulamentação legal apresentada:

- “ Vendavais ou tempestades: Codar . NE. EVD -12.101;
- “ Granizos: Codar . NE. TGZ - D 12.205;
- “ Desastres Naturais Relacionados com os Incrementos das Precipitações Hídricas e Inundações: Codar . NE. H -12.3;
- “ Alagamentos: Codar . NE. HAL-12.303;
- “ Escorregamentos ou deslizamentos: Codar . NI. GDZ - 3.301;
- “ Enxurradas ou inundações bruscas: Codar . NE. HEX -12.302.

3.1 . ESTRATÉGIAS

As estratégias de ação em ocorrência de qualquer das hipóteses de desastres são, para efeito de aplicabilidade, organizadas em quatro linhas de ação que passarão a ser executadas em seu próprio tempo,:

- Plano Preventivo de Proteção de Defesa Civil
- Preparação para a Emergência e Desastre
- Resposta aos Desastres
- Reconstrução

3.2 - PRINCIPAIS AÇÕES A SEREM DESENVOLVIDAS QUANDO SURTIREM OCORRÊNCIAS

As ações a serem desenvolvidas seguirão estrita observância aos preceitos dispostos neste Plano de Contingência, sendo acionados os órgãos competentes para cada caso.

Vale salientar, que, na não previsão de determinada ocorrência caberá a adoção da medida que vise o bem estar da coletividade no mais curto prazo de tempo possível, visando, assim, garantir a preservação de vidas.

- Isolamento e Segurança da Área Atingida
- Combate a Sinistros . Busca e Salvamento (ABS)
- Atendimento Pré-Hospitalar
- Atendimento Médico Especializado
- Cadastramento de vítimas, registro geral e processamento das informações relevantes em decorrência de atendimento às ocorrências
- Divulgação das Informações para a Imprensa
- Ações de Vigilância Sanitária e Epidemiológica
- Reabilitação dos serviços essenciais
- Descontaminação, Desinfestação e Desinfecção das Áreas Atingidas
- Remoção, identificação, tratamento e sepultamento de cadáveres
- Avaliação de danos e levantamento das necessidades

3.3 - SISTEMÁTICA DE ACIONAMENTO DOS ÓRGÃOS ENVOLVIDOS NOS ATENDIMENTOS AOS DESASTRES

A sistemática de acionamento dos órgãos envolvidos nos atendimentos aos desastres obedecerá os critérios elencados nos tópicos seguintes.

- Do acionamento dos órgãos
- Da identificação da situação de anormalidade
- Da Coordenação

3.4 - BAIRROS E DISTRITOS COM ÁREAS DE RISCO VULNERÁVEIS

Embora situações de desastres conforme as descritas no Tópico VII possam ocorrer em praticamente qualquer localidade, algumas são mais suscetíveis que outros. No município de Linhares as mais suscetíveis são as alistadas abaixo:

Agrovila	Alagamento
Areal	Alagamento
Bebedouro	Alagamento
Brejo Grande	Inundação
Cacimbas	Inundação
Degredo	Inundação
Farias	Inundação
Interlagos	Inundação
Invasão Lagoa do Testa	Inundação
Lagoa Zacarias	Inundação
Olaria	Alagamento
Pó do Aviso	Alagamento
Pontal do Ipiranga	Alagamento
Povoação	Alagamento
Regência	Alagamento
Shell	Alagamento (parte baixa)
São Rafael	Deslizamento de encosta e inundação
Santa Cruz	Alagamento
Aviso	Alagamento
Planalto	Alagamento
Canivete	Alagamento
Centro	Alagamento
Rua Beira Rio	Alagamento e deslizamento de encosta
Nova Esperança	Alagamento
Nova Bethânia	Alagamento
Rio Quartel	Alagamento

